

2023

环境、社会及治理(ESG)报告

苏州路之遥科技股份有限公司



目录 >>

报告导读	04
董事长致辞	06
关于路之遥	08

专题 20 加快数智转型 赋能美好未来

规范公司经营 共筑治理根基 01

创新驱动发展 共谱产业新篇 02

完善治理体系	26
风险合规管理	27
严守商业道德	29
筑牢信息安全	30
深化 ESG 管理	31

立足科技创新	38
保障质量安全	40
提升客户服务	42
可持续供应链	44
引领行业合作	47

锻造低碳内核 共赴绿色未来 03

恪守人本之道 共建美好社会 04

优化环境管理	52
规范污染治理	53
推动节能降碳	55
坚持绿色运营	56

践行合规雇佣	60
强化民主管理	61
落实福利关爱	63
助力员工成长	68
职业健康安全	72
构建和谐社会	78

未来展望	80
附录	82



报告导读

《苏州路之遥科技股份有限公司 2023 年环境、社会和治理 (ESG) 报告》(以下简称“本报告”)是苏州路之遥科技股份有限公司(以下简称“路之遥”、“公司”或“我们”)发布的首份 ESG 报告,旨在向利益相关方披露本公司 2023 年度在环境、社会及治理方面的理念、方法、实践及绩效。

编制依据

本报告编制所参考的相关标准、框架及原则如下:

- 全球可持续发展标准委员会 (GSSB) 《可持续发展报告标准》(GRI Standards 2021)
- 联合国可持续发展目标 (UN SDGs)
- 气候相关财务信息披露工作组 (TCFD) 建议

报告范围

时间范围: 本报告时间范围为 2023 年 1 月 1 日—2023 年 12 月 31 日,为增强报告可比性和完整性,部分关联信息可能超出该范围。

组织范围: 本报告组织范围为苏州路之遥科技股份有限公司。

数据来源

本报告披露的所有数据均来自本公司正式文件及统计数据。如无特别说明,度量衡均为公制,货币单位均为人民币。

发布形式

本报告以电子版形式发布,您可在路之遥官方网站 (www.lzy.cn) 在线浏览或下载。

意见反馈

如果您对本报告有任何疑问,或希望了解其他相关信息,请通过下列方式与我们联系:

电话: 0512-68418888

邮箱: lzy@lzy.cn

地址: 苏州市高新区科技城雁荡山路 88 号

可靠性声明

公司承诺本报告不存在任何虚假记载、误导性陈述或重大遗漏,并对其内容的真实性、准确性和完整性负责。

第三方审验

路之遥委托 SGS 通标标准技术服务有限公司(简称“SGS”)对本报告的内容和数据进行了独立第三方审验,以确保报告中包含的信息和数据准确、可靠。审验声明详见本报告附录。

董事长致辞



律回春晖渐，万象始更新。

2023 年，在错综复杂的内外部环境下，路之遥继续秉承“在逆境中崛起，做超一流企业”的愿景，在变局中谋求新机遇，在风雨洗礼中追求蜕变，矢志不渝践行高质量发展。在政府、股东、员工、客户等众多伙伴的共同支持下，公司坚持战略引领，优化整合资源，狠抓精细化管理，切实加快转型升级步伐。我们坚信，好的企业提供出色的产品和优质的服务，伟大的企业在提供出色产品和优质服务的同时，还会让世界更美好。正因如此，路之遥以 ESG 管理为重要抓手，将 ESG 理念内化于心，外化于行，在卓越的 ESG 实践中积蓄势能，坚定迈步在可持续发展之路上。

强化精益治理，夯实发展根基。

2023 年，路之遥深化现代化治理实践，完善现代企业制度，激发释放内生活力，推动治理体系全面优化。公司将合规管理摆在重要位置，并重点开展风险识别工作，强化风险防控能力，确保各项业务运营合法合规。全体路之遥人恪守最高标准的商业道德要求，始终坚守廉洁底线，致力于打造透明、诚信、公平、公正的商业环境。我们深入推进 ESG 工作，建立“领导层-管理层-执行层”三级联动的 ESG 治理架构，努力将 ESG 理念融入经营管理全过程，不断推进 ESG 能力建设，助力 ESG 价值创造，为公司可持续发展奠定坚实基础。

追求创新赋能，实现产业协同。

2023 年，路之遥聚焦主责主业，将科技创新视为推动高质量发展的核心引擎。我们持续加大研发投入，着力推动研发团队和研发平台建设，强化关键技术攻关，打牢自主创新基础。在创新赋能的同时，公司积极响应国家信息化建设号召，致力于智能化升级改造，让生产经营与人工智能、互联网、大数据实现有机“嫁接”，拓宽智能制造领域的深度和广度，推动业务模式的创新和经营管理的精细化，打造数智路之遥，大力培育发展新质生产力。为了打造可持续供应链，我们将 ESG 理念传递给供应商等合作伙伴，把 ESG 融入供应商管理，协同上下游伙伴，不断提升供应链韧性。

加速绿色转型，厚植生态底色。

2023 年，路之遥继续践行绿色发展理念，逐步构建企业绿色创新竞争力。公司坚定不移走“生态优先，绿色发展”道路，积极落实保护环境的主体责任，把绿色发展理念贯穿企业发展、生产、经营全过程，致力于减少环境足迹，助力美丽中国建设。面对全球气候变化，路之遥锚定“碳达峰”“碳中和”目标，积极拥抱可再生能源，推进资源节约集约使用，加快节能降碳技术的研发和应用，打造绿色低碳发展高地。我们坚持绿色运营，培育绿色文化，为全球合作伙伴提供更多的绿色产品，为全球可持续发展贡献路之遥智慧和方案。

践行以人为本，传递向善力量。

2023 年，路之遥依旧坚持“善待员工”的理念，将保障员工权益放在首位。公司开展丰富多彩的员工关怀活动，打造多元、平等、包容、团结的职场氛围，不断增强员工幸福感、归属感、认同感和获得感。我们建立具有竞争力的薪酬体系和全方位的福利保障体系，并提供充分挖掘自身潜力、实现自身价值的发展平台，促进员工个人成长与公司发展的深度融合。员工健康与安全是路之遥最重要的责任，公司始终紧绷红线思维，建立完善的 EHS 管理体系，为员工创造健康、安全的工作环境。同时，我们积极履行企业公民责任，始终坚持回馈社会，密切关注弱势群体福祉，在发展中改善民生，与社会共享发展成果，为共建美好社会贡献路之遥力量。

守正创新谋新篇，踔厉奋发创佳绩。

面对新的征程，我们将继续秉承“善待今天”的企业精神，以“吾将上下而求索”的信念和“长风破浪会有时”的勇气，积极把握 ESG 发展趋势，进一步加强 ESG 治理，自觉履行 ESG 责任，携手利益相关方共同打造世界品牌“LZY”，并创造更大的经济、环境和社会价值，奋力谱写路之遥高质量发展新篇章。



路之遥董事长

关于路之遥



公司简介

路之遥企业由周荣先生于 1986 年创立，至今已有 30 多年历史。自成立以来，路之遥企业一直注重研发创新，以工匠精神来做产品、做产业，现已成长集智能制造、现代服务、电子商务三大板块于一体的多元化民营高科技企业。

苏州路之遥科技股份有限公司是路之遥企业智能制造板块的核心企业。公司始建于 2001 年 6 月，是苏州高新区第一家招商引资的民营企业，是智能控制器一体化解决方案的集成商，现已形成围绕微电脑控制器为核心，包含上游配套精密连接器、特种电线电缆、精密注塑产品为一体的独特的高端 EMS 产业生态链。产品广泛应用于航天、5G 通讯、人工智能、医疗设备、汽车电子、轨道交通、智能卫浴、工业控制、储能系统等众多领域。

公司先后被认定为制造业单项冠军企业、国家知识产权优势企业、国家级绿色工厂、国家级博士后科研工作站、高新技术企业、省企业技术中心、省工程技术中心、苏州市自主品牌大企业和领军企业先进技术研究院等荣誉称号，“LZY”商标更是成为行业内的第一个中国驰名商标。

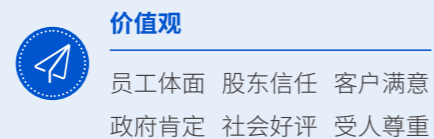
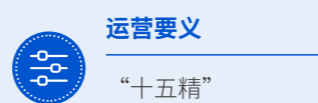
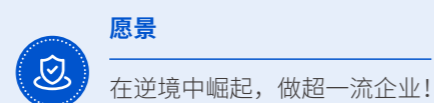


<p>8 体面工作和经济增长</p> 	<p>9 产业、创新和基础设施</p> 
--	---

业务布局

业务	主要内容	终端市场
家用电器	深耕家电智能控制领域多年，以“用户为中心”不断推动产品技术、服务模式等系统创新的探索与实践，为我们全球合作伙伴提供智能、安全可靠、定制化的一站式产品解决方案	空调、洗衣机、冰箱、洗碗机、垃圾处理器、厨具、小家电
汽车电子	随着新能源汽车与自动驾驶技术的崛起，我们为全球汽车整车厂商及零部件厂商提供高集成化、安全可靠、能效优化的智能控制器及整车线束解决方案	车灯控制器、电驱控制器、车窗控制器、网关 TBOX、域控制器、座舱域控制器、乘用车高低压线束、重卡整车线束
医疗	以影像与放疗设备产品为切口，向分析、诊断及治疗类的医疗器械等领域全面进军，我们从卓越设计到先进制造，以创新的理念和严格的质量控制为医疗产品厂商提供高精度、安全可靠的改变医疗保健和生活的解决方案	CT、MR、DR 和超声成像系统、重症监护和一般监测设备、床旁诊断系统、雾化器、制氧机等
通讯	我们的产品被广泛运用到通信基站、光纤通信等设备中，创新 PCBA 技术，为客户提供定制化的通讯模块设计和自动化制造，有效提高信号传输速率、稳定性和抗干扰能力，全面助力 5G 革命	无线滤波器、基站天线、电源模组、光纤收发器、分路器
智能卫浴	将先进的科技元素融入传统卫浴产品中，通过各种传感器、控制器等智能设备，增加智能化、自动化的操作方式，实现对卫浴产品的自动调节和智能感应	智能座便器一体机控制器、智能便盖控制器、浴缸、小便斗、热水器、智能面盆
工业控制	运用智能技术对工业生产过程进行智能化管理和控制，逐步改变传统工业的生产方式和管理模式，更好地适应复杂多变的生产环境	工业制冷机、智能仪表、电机驱动、profinet I/O 设备等
轨道交通	将现代信息技术和智能技术运用到轨道交通系统上，以实现轨道交通的自动化控制和信息化管理，提高运营效率	信号控制系统、列车运行控制系统
储能系统	聚焦工业用和家庭用储能系统，为实现能源的高效利用提供有力支持	新能源储能变流柜控制系统、家庭储能柜

企业文化



“十五精”

组织模式— 精简	人力资源— 精锐	管理模式— 精细	技术技能— 精湛	工作定位— 精准
成本核算— 精算	物资购买— 精明	产品品质— 精致	市场营销— 精进	工具设备— 精良
公关礼仪— 精心	建言献策— 精辟	同事关系— 精诚	大局意识— 精忠	企业面貌— 精神

2023 年 ESG 亮点绩效

拥有有效授权专利数量

221 件

拥有发明专利数量

57 件

国内商标数量

247 件

休产假后返岗比例

100 %

生育儿假总天数

280.5 天

职业危害岗位健康体检覆盖率

100 %

国际商标数量

3 件

参与国家标准

2 项

光伏用电量

594,456 千瓦时

安全培训计划完成率

100 %

顾客满意度

97.5 分

供应商行为准则签署率

100 %

范围 1 温室气体排放量

511.62 tCO_{2e}

范围 2 温室气体排放量

5,019.56 tCO_{2e}

危险废物合规处置率

100 %

商业道德培训覆盖率 **100** %

反商业贿赂承诺书签署率 **100** %

女性员工比例

49.66 %

员工培训覆盖率

100 %

发展历程



2023 年度大事记

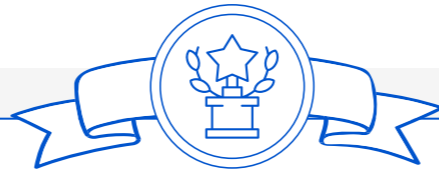
- 1月
 - 当选为“太湖科学城功能片区 2022 年度税收贡献十强”
- 2月
 - 当选为苏州高新区（虎丘区）绿色低碳产业协会会员单位
- 3月
 - 当选为江苏省第五批产教融合型试点培育企业
 - 作为江苏省企业技术中心，2022 年度评价结果良好，维持荣誉

- 4月
 - 当选为“模范职工小家”
 - 入选苏州市第二批知识产权强企培育工程引领型企业
- 6月
 - 江苏省（路之遥）智能电器与控制技术工程技术研究中心年度绩效考评优秀，维持荣誉
- 7月
 - 当选为苏州高新区（虎丘区）太湖科学城商会副会长单位
 - 线束事业部 MES 系统上线

- 8月
 - ERP 系统升级，T100 正式上线
- 10月
 - 线束事业部安灯系统上线
 - 荣获“苏州市智能制造产业联盟优秀理事”荣誉称号

- 11月
 - 连续第 7 次荣获“高新技术企业”荣誉称号
 - 作为主要起草单位（排名第四）参与制定的国家标准 GB/T 43337-2023《制造系统设备运维参考模型》发布
- 12月
 - 当选为“2022 年度苏州高新区（虎丘区）劳动关系和谐企业”
 - 荣获“2023-2024 年度苏州市出口名牌”荣誉称号
 - 荣获“劳动保障诚信等级证书（4A 级）”

公司荣誉



中国驰名商标



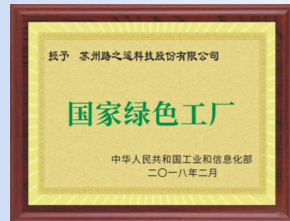
国家知识产权优势企业



江苏省示范智能车间精密线束智能生产车间



江苏省 AA 级质量信用企业



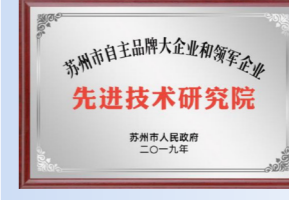
国家绿色工厂



2018 中国电子信息行业创新贡献 10 强



江苏省信息化与工业化融合示范企业



苏州市自主品牌大企业和领军企业现金技术研究院



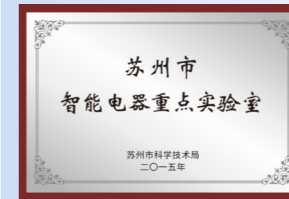
博士后科研工作站



制造业单项冠军企业



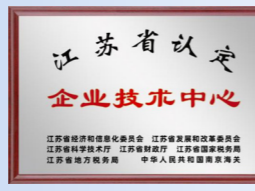
苏州市质量奖证书



苏州市智能电器重点实验室



高新技术企业



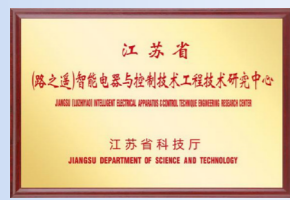
江苏省认定企业技术中心



2018 劳动关系和谐先进企业



2019 年度苏州高新区“安康杯”竞赛 - 组织工作优秀单位



江苏省（路之遥）智能电器与控制技术工程技术研究中心



江苏省示范智能车间微电脑控制智能生产车间



2022 年度苏州高新区（虎丘区）劳动关系和谐企业

专题

加快数智转型 赋能美好未来

路之遥响应国家信息化建设号召，积极拥抱数智化浪潮。公司聚焦主责主业，推动信息化项目建设，全面布局数智转型，将数智化贯穿于设计、研发、生产、管理的始终，实现互联互通，打造创新发展新引擎。



数字化运营

路之遥基于公司数字化需求分析，围绕数字化办公与数字化管控两大方向，不断深化场景和业务应用，充分利用大数据、信息化技术等先进手段，以数字化运营带动公司发展，使公司的管理更加规范精细。

数字化办公

公司建设了完善的人力资源管理 (HR)、协同办公 (OA)、会议预约 (FIND SPACE) 等数字化办公系统，不仅极大提高了办公效率，节省了办公成本，更有效提升了公司的数字化运营水平，为推动公司实现跨越式发展奠定坚实基础。

应用场景



该系统通过集成整合员工管理、薪酬管理、培训管理、招聘管理、考勤管理、人才评估等多种功能模块，帮助公司系统处理人力资源各项任务，优化内部人力资源管理流程，为人力资源决策提供数据支持，从而提升公司的整体运营效率。



该系统帮助公司自动化处理各项办公事务，优化各类管理流程，在实现流程的标准化和人为化的基础上，极大程度地降低了人为错误和延误；同时，构建统一门户，能够进行全方位的信息采集和处理，实现信息的快速共享和高效协同工作，打破信息孤岛现象。



该系统是一套集成会议管理、预约、通知等功能于一体的数据可视化空间预约管理系统。该系统基于云技术架构研发，对会议室资源进行集中管理，全面了解会议室资源利用率；实行标准化的预约流程，支持多种预约方式，并通过全方位的图形报表和数据分析，帮助管理者做出更合理的资源分配决策。

案例 E-Learning 平台开启培训新纪元

路之遥以数字化转型为依托，于 2023 年上线 E-Learning 线上学习平台。该平台不仅打破了时间和空间的限制，还能有效保存内部培训课程，同时也能帮助监督学习进度，完整规划学习路径等。公司将继续完善 E-Learning 学习平台，将更多优质学习内容整合，并对数据进行深入分析，了解员工学习偏好、能力分布及培训需求，制定更加合理的培训计划和发 展战略。报告期内，E-Learning 线上学习平台开课数量 45 门，累计参与 1360 人次，学习时长 1822 小时。



E-Learning 学习平台

数字化管控

数字化管控为公司转型升级开辟多样化路径，帮助公司全面集成生产监控、制造执行、企业管理等系统，实现实时感知、过程优化，有利于公司更加精准地制定战略，优化资源配置。

案例 ERP 系统助力公司打造数字化管控平台

面对数字化带来的新商业模式变革和全方位挑战，路之遥积极推进企业资源规划 (ERP) 系统的变革，将不同流程整合到一套管理平台上，实现对物资资源管理、财务资源管理、信息资源管理的集成一体化；并对采购、生产、仓储、销售、客户关系管理以及财务等方面进行全过程数字化管理，利用数字技术打通部门与部门之间、业务与业务之间的信息壁垒，并以科学的角度将冗余的管理步骤精简。

2023 年，我们根据生产经营需要对 ERP 系统进行升级，提高数据处理能力和分析效率。升级之后，该系统可以自动跑出请购单和工单，并能够比较不同时期的销售数据，进行销售预测，及时调整备料。同时，该系统根据标准成本计算结果与实际成本的对比，可以及时追踪盈利情况，为公司合理调整经营战略提供科学依据。

案例 信息化中控平台加速公司数字化转型

路之遥引入信息化中控平台，实现设备的远程集中管理和智能化管理，并搭建数据分析平台，简化公司取数、看数、用数全流程。公司管理人员通过可视化的形式直观掌握业务的关键指标，从全局层面加深对业务的理解与思考，从而实现对公司的整体把控，制定科学、合理的战略规划。

智能化生产

公司在智能制造方面，不断推进产线建设的智慧升级，实现生产设备的互联互通，深化智能化经营和集成，完成端到端的智能化全流程升级，努力成为智能制造的行业标杆，为未来的可持续发展提供强大支撑。



案例 MES2.0 系统赋能智能生产

作为智能制造行业的高新技术企业和工信部制造业单项冠军企业，路之遥自主开发了 MES2.0 系统。该系统如同车间的“智慧大脑”，能够精准制定生产计划，实时监控设备状态，确保生产流程高效顺畅，同时记录详尽的产品信息，为产品质量追溯提供坚实支撑。该系统可以实时监控生产过程，根据实时数据实现精准调度，帮助公司建立全流程追溯体系，提供产品全生命周期的人、机、料、法、环信息追溯。同时，该系统建立标准化的流程，减少因操作不规范造成的生产错误，并能够自动识别生产过程中的错误和缺陷，通过预设的纠正措施进行自动修正或提醒操作人员进行人工干预，从而确保产品质量，提高产品竞争力。



案例 安灯系统确保生产作业的安全稳定

在车间现场，我们自主开发了创新的安灯系统，能够有效避免生产中断，保障生产平稳运行。该系统通过分布于车间各处的灯光和声音报警系统，实时收集并反馈设备状态、质量问题等关键信息，实现了问题的快速响应与解决，有效避免了生产中断，降低了不良品率。每个工作站或设备都配备呼叫灯，一旦生产过程中出现异常，操作员可立即激活灯光信号，相关人员可及时对异常现象进行处理。这一智能化系统既显著提高了生产效率，又有力保障了生产安全。



案例 智能货架亮灯系统提高管理效率和准确性

公司自有团队开发的智能货架亮灯系统，该系统集可视化管理与高效操作于一体，通过智能亮灯即时反馈配料结果，打破了对人员技能的依赖，实现培训即学即用，极大地缩短了上岗周期。这不仅为仓库管理人员提供了便捷操作体验，还赋予了仓库管理以更加科学、智能的维度。该系统在优化空间利用上同样表现出色，以紧凑设计实现更大容量，让有限空间承载更多物料，显著提升仓储效率。同时，支持多工单并行发料，配合在线缺料预警机制，确保生产流程无缝衔接，提前规避物料短缺风险。同时，智能货架亮灯系统内置强大的防错料功能，通过精准识别与智能控制，有效杜绝了生产过程中因物料误用导致的质量问题，为产品质量安全筑起坚实防线。



案例 智能仓储管理 (WMS) 系统、洲际通助力智能物流

公司自主开发 WMS 仓储管理系统，并引进了洲际通智能运输系统，两大系统以其卓越的高效性与精准度，共同引领公司物流管理迈向更加智能、高效的新时代。

WMS 系统能够实现对仓库内每一件货物的精准记录、实时库存跟踪及高效库存调度，确保了库存数据的实时性与准确性，构建起仓库运作的全方位监控与管理网络。这一变革不仅将传统仓储作业提升至全新高度，更显著提升了仓储作业的效率与精确度，为企业物流体系的高效运作奠定了坚实基础。

洲际通智能运输系统具备即时定位、车速监控、行驶方向追踪、报警状态记录等功能，实现了对运输车辆的全面监控与管理，为企业的物流安全与效率提供了有力保障。在提升运输效率的同时，也确保了货物安全、准时送达，推动了物流运输向智能化、数字化、高效化的方向加速迈进。



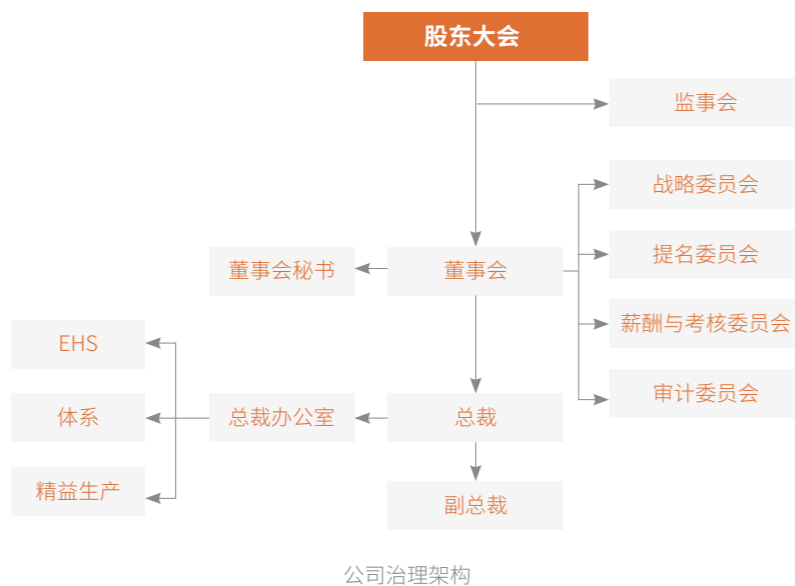
规范公司经营 共筑治理根基

规范的公司治理是企业保持稳健经营的基石，也是防范合规风险的前提。路之遥持续健全治理体系，优化管理机制，恪守商业道德，遵循合规治理，保障公司信息安全，为企业的可持续发展保驾护航。



完善治理体系

路之遥自上而下搭建了“三会一层”的治理架构，各层级分工明确、权责清晰，形成权力机构、决策机构、监督机构和管理机构之间有效制衡的治理机制，保障决策科学、执行高效，实现公司健康、稳定运转。



股东大会

公司权力机构。公司严格按照相关规定和要求召集、召开股东大会。公司平等对待所有股东，切实保障所有股东对公司经营方针、战略规划、利润分配等重大事项的平等知情权、参与权和表决权。



董事会

公司决策机构，对股东大会负责。截至报告期末，公司董事会由5名董事组成。董事会下设4个专门委员会，即战略委员会、提名委员会、薪酬与考核委员会和审计委员会，各专门委员会根据各自职责定位发挥专业职能。我们充分考虑董事会的多元化，包括但不限于技能、年龄、教育背景、专业经验等，确保为公司决策带来多元的视野和观点，提升董事会综合治理能力。

监事会

公司监督机构，独立发挥监督检查职能，对公司财务状况、董事及高级管理人员履职的合法合规性进行监督，维护公司、股东及员工的合法权益，保证公司规范运作。

总裁等高级管理层

公司管理机构，负责承担公司的生产经营和日常运作管理工作，认真履行董事会授予的职权，落实股东大会通过的各项决议。

风险合规管理

路之遥将合规管理放在重要位置，通过制定和执行合规管理制度、建立和实施合规管理机制等方式确保公司经营活动及员工行为符合法律法规、监管规定的要求。公司定期对管理体系的有效性进行监督，及时发现需改进的领域，并实行闭环管理，以便对各要素进行有效控制，为合规管理顺利开展提供保障。

2023 年合规工作要点

要点	主要工作	工作反馈
推进体系自查	开展体系内部审核，及时排查不符合项，并制定纠正 / 预防措施	2023 年，开展 1 次年度体系审核，未发现严重不符合项
规范合规管理	合规部门开展合规管理工作，内控部门指导合规风险评估，审定合规流程	2023 年，审计部联合第三方专业机构开展合规风险评估，评估范围覆盖公司所有职能部门及事业部
培育合规文化	组织合规教育培训活动，提升全体员工的合规意识，人事部门将合规培训纳入培训计划	2023 年 12 月，在开展年度体系审核之前，组织合规教育培训，并在审核结束之后召开总结会议，强化员工合规意识
加强合规监督	监察部门进行合规监督，负责违规举报受理、违规案件调查和责任追究等工作	2023 年，监察部门常态化开展监督工作，未收到相关举报



案例 路之遥组织 2023 年度体系审核，防范合规风险

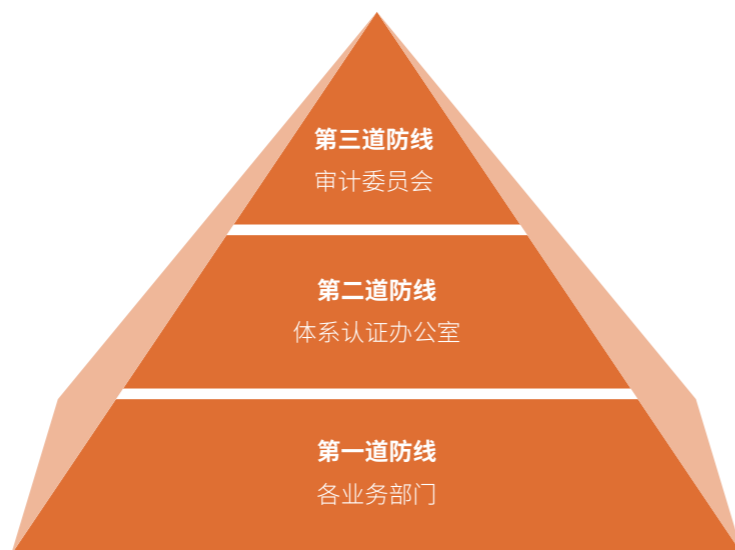
2023 年 12 月，公司聚焦重要领域和关键环节，参照相关标准、公司管理规范和客户特定要求开展了年度体系审核，以确定管理体系的有效性和符合性，并寻求持续改进。本次审核覆盖 AS9100、TS22163、TL9000、IATF16949、ISO13485、QC080000、ISO9001、ISO14001、ISO45001、RBA 十大体系及 PCBA、线束、电线电缆三大事业部，未发现严重不符合项。此次审核不仅表明公司体系的运行是有效、合规的，更进一步推动了公司内控体系的建设与完善，实现了内部审核制度的常态化。

路之遥坚持风险导向，结合公司实际情况，准确识别内部风险和外部风险，并制定专项风险控制计划，落实风险管理责任主体；各中心、事业部制定风险应对措施，有针对性地开展风险管控。此外，为提升风险防范与管控效能，我们加强风险监督评价工作，将风险管理要求嵌入管理流程中，确保风险管理策略的有效执行和及时调整。

风险管理流程



我们建立了风险管理三道防线，有效保证风险管理权责的制衡与约束，提高风险管理工作执行的效率与效果。第一道防线由各业务部门组成，承担本部门及相关业务领域的风险管理工作；第二道防线为体系认证办公室，负责制定风险管理体系，搭建风险管理框架；第三道防线由审计委员会负责，对风险管理体系和框架的有效性进行监督检查。



严守商业道德

路之遥严守商业道德，要求公司全体员工遵循最高标准的道德要求，制定并落实《商业行为准则》，对腐败贿赂、不正当竞争、洗钱等违反商业道德的行为零容忍，不断完善商业道德体系建设，致力于打造公平、公正、廉洁的商业环境。

公司坚持诚信廉洁原则，任何员工不得给予或接受贿赂。我们制定《纪律与环境督查室管理办法》，设立董事会纪律与环境督查室，对反腐败反贿赂的要求以及流程进一步规范，营造清正、廉洁的良好风尚。

我们深知透明、公平的竞争环境是推动企业健康、可持续发展的基础。公司承诺将依靠创新产品、服务质量等公平竞争赢得市场，不参与任何不正当竞争，为公平竞争创造良好的环境和条件，保护竞争对手和消费者的合法权益。

我们建立了完善的保密制度，对涉密信息的范围、密级、保护措施等进行规范管理，并借助信息化手段落地保密管理要求。同时，公司尊重他人商业秘密，员工不得利用商业间谍活动、贿赂、盗窃等手段获取竞争对手商业秘密。

为了及时发现和处理违反商业道德的行为，路之遥为员工和其他利益相关方提供畅通的投诉举报渠道，鼓励相关人员在发现违规行为后向公司进行投诉举报。同时，公司制定《保护检举人管理程序》，严禁将举报人的姓名、单位、住址等有关情况和举报内容透露给被举报人和被举报单位，禁止任何形式的针对举报人的打击报复行为。公司实行回避制度，客观、公正地处理举报案件。

举报渠道



◆ 举报人可通过面述、信函、电话等形式举报，也可委托他人举报



◆ 投诉举报邮箱：audit@lzy.cn

投诉举报处理程序

立案	调查	处理
<ul style="list-style-type: none"> ● 核实举报信息 ● 决定立案与否 	<ul style="list-style-type: none"> ● 成立调查小组 ● 制定调查方案 ● 开展调查取证 ● 编制调查报告 	<ul style="list-style-type: none"> ● 判定成立与否 ● 进行责任追究

筑牢信息安全

信息安全管理体系

路之遥参考 ISO/IEC 27001 信息安全管理体系的要求，制定了《计算机安全及网络管理制度》，不断完善信息安全策略，强化访问控制，加强数据保护。公司定期进行信息安全漏洞扫描，及时发现相关信息安全隐患，保障公司信息系统的安、稳定运行。

信息安全保障

路之遥根据对业务运营的影响、恢复的成本等因素对信息资产进行识别，确定其价值级别，并制定针对性的管理措施。公司明确信息安全的原则、目标和总体要求，为信息安全工作提供指引，确保业务连续性。同时，为提高员工信息安全意识，教会员工如何识别和应对各种信息安全威胁，我们积极开展信息安全培训。2023 年，针对管理层、资讯部和商务中心等信息安全重点部门，我们组织专项信息安全培训活动，提高公司整体信息安全风险防范能力，参与人数约 50 人。



保密知识培训

信息安全风险管理

为加强对信息安全风险的识别与控制，保护公司资产免受未经授权的访问、数据泄露、恶意软件感染等威胁，资讯部制定了一套完整的漏洞管理策略。资讯部通过安全检测工具、漏洞扫描器等手段来识别信息安全漏洞，并进行评估，确定其危害程度和影响范围；根据漏洞评估结果，通过更新软件版本、安装安全补丁、修改配置设置等手段对漏洞进行修复，提高信息安全防护能力。

公司制定《信息通讯技术应急预案》，并成立应急响应管理团队，提高信息安全突发事件的应急处理能力，最大限度减低突发信息安全事件的危害和影响。为有效管理信息安全事件，我们对其进行分级，并明确了清晰的处置流程以及总结复盘流程。



案例 公司资讯部举行“网络攻击”应急演练，促进信息安全建设

2023 年 12 月，公司资讯部针对 ERP、MES 数据丢失恢复开展“网络攻击”应急演练，以实现公司文件服务器受到网络攻击停止服务后能最快恢复，确保通讯和信息系统的安、稳定运行。

本次演练还原了实际可能发生网络攻击后的数据恢复过程，客观分析了发生过信息安全事件的各种诱因，并检验了公司应急预防、保障措施的可行性和应急响应程序的清晰合理性，提高了公司信息安全突发事件应急处理水平，促进公司整体信息安全建设。

服务器异地容灾备份

路之遥坚信服务器异地容灾备份是保障信息系统安全的关键措施。我们在总部大楼对服务器数据库的数据、结构和设置进行备份，即使主数据中心遭遇病毒攻击、硬件故障、系统崩溃等情况，备份数据也能够保持完好无损，从而减少业务中断时间，保障业务的连续性和稳定性。同时，我们定期对备份数据进行验证测试，确保在需要时能够顺利恢复，有效地保护公司数据资产，为信息安全提供坚实基础。

2023 关键表现

信息安全事件：0 件

深化 ESG 管理

ESG 治理体系

路之遥深入贯彻可持续发展理念，持续深化 ESG 管理，推进 ESG 体系建设，将 ESG 工作理念融入发展战略与日常运营，把提升 ESG 治理水平纳入公司发展方向，携手利益相关方创造更大的经济、社会和环境价值。作为智能控制器一体化解决方案的集成商，路之遥严格遵守 RBA（责任商业联盟）行为准则，在劳工人权、健康与安全、环境、道德规范等方面持续发力，为可持续发展提供保障。报告期内，我们通过了客户委托的第三方 RBA 审验。

公司建立了符合自身发展实际的“领导层 - 管理层 - 执行层”三级 ESG 治理架构，并且明确了各层级在 ESG 工作中的职责和角色，确保公司 ESG 战略的有效落地和 ESG 工作的顺利开展，不断改进公司 ESG 表现。

ESG 治理架构



利益相关方沟通

路之遥高度重视利益相关方诉求，将与利益相关方的沟通视为公司 ESG 工作的关键环节。公司与利益相关方建立多元化的沟通渠道，倾听各利益相关方对本公司 ESG 工作的意见，并进行回应，以促进利益相关方更加积极参与公司发展，稳步推进各项 ESG 工作有序开展。报告期内，公司共识别出政府及监管机构、股东、客户、供应商等合作伙伴、员工、环境、社区等 7 类利益相关方。

利益相关方	关注议题	回应机制与方式
政府及监管机构	合法合规运营 规范信息披露 履行社会责任	完善合规机制 定期汇报沟通 社区公益活动
股东	规范公司治理 风险防范控制 保障股东权益	健全治理体系 加强内部控制 提高盈利能力
客户	产品质量安全 推动产品与服务创新 信息安全与隐私保护 保障客户权益	加强品质管理 提升服务水平 保护客户隐私 优化售后服务
供应商等合作伙伴	促进合作共赢 阳光采购 遵守商业道德	加强供应商交流 打造可持续供应链 坚守商业道德
员工	维护员工权益 职业健康与安全 人才培养与发展 丰富的薪酬与福利 畅通的沟通渠道	坚持合规雇佣 保障职业健康与安全 多元培训体系 健全的薪酬福利体系 路途内刊、工会、座谈会等
环境	节能降耗 应对气候变化 减少污染 环境管理	节能减排 温室气体管理 污染治理 加强环境管理
社区	开展公益慈善 关注弱势群体	社会公益项目 社区志愿者活动

实质性议题管理

为更好地回应利益相关方的期望与诉求，我们参考国内外 ESG 标准、指南要求及 AA1000 SES 包容性、实质性和回应性 * 三大原则，开展实质性议题识别及评估工作，总结归纳出公司 ESG 重要性议题，并将其作为公司 ESG 报告的披露重点。

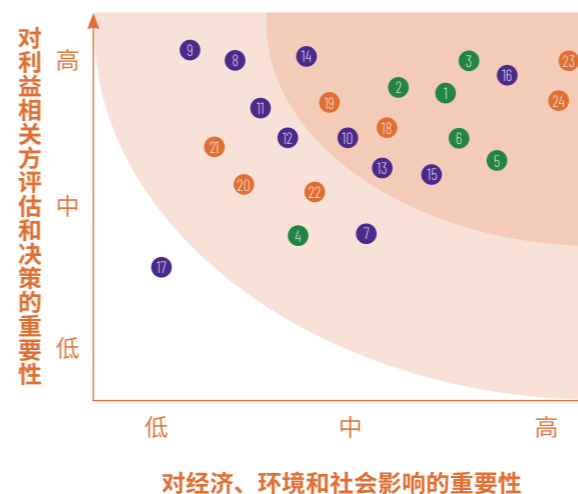
* 包容性：即要充分了解利益相关方的观点、需求、对路之遥的绩效的期望及想法；
实质性：确定并明确对利益相关方和路之遥重要的议题；
回应性：定期采取透明的行动对相关议题进行回应

路之遥实质性议题管理流程



审核
公司董事会审核并确认实质性议题矩阵，作为公司 ESG 报告的重点内容向外界披露。

我们最终确认出：14 项高度重要性议题，9 项中度重要性议题，1 项低度重要性议题。



路之遥实质性议题矩阵

- | | | | |
|---------|-----------|-------------|------------|
| 环境议题 | 1. 环境管理体系 | 4. 能源管理 | |
| | 2. 环境风险管控 | 5. 应对气候变化 | |
| | 3. 污染治理 | 6. 绿色运营 | |
| 社会议题 | 7. 科技创新 | 11. 可持续采购 | 15. 员工成长 |
| | 8. 产品质量安全 | 12. 合规雇佣 | 16. 职业健康安全 |
| | 9. 客户服务 | 13. 福利与关爱 | 17. 社会公益 |
| | 10. 行业合作 | 14. 民主管理 | |
| 经济及治理议题 | 18. 经济表现 | 22. 信息安全 | |
| | 19. 治理体系 | 23. 利益相关方沟通 | |
| | 20. 风险管理 | 24. ESG 治理 | |
| | 21. 商业道德 | | |

联合国可持续发展目标 (SDGs) 响应

我们积极响应联合国可持续发展目标 (SDGs) 的号召，审视 SDGs 与公司 ESG 管理的关联性，将公司战略和运营与 SDGs 紧密结合，持续开展 SDGs 对标行动，全面推动公司 ESG 实践，为构建可持续的未来贡献路之遥力量。

1 无贫穷 对应章节

落实福利关爱 构建和谐社会

我们的行动

- ◆ 我们建立困难员工帮扶救助机制，设立困难补助、住院慰问等专项资金，帮助困难员工渡过难关。
- ◆ 我们重视对弱势群体的关爱，积极为孤寡老人、孤儿、残疾人等送去慰问，增进他们的福祉。

4 优质教育 对应章节

落实福利关爱 助力员工成长

我们的行动

- ◆ 我们为员工提供学历提升补贴，助力员工接受更优质的教育。
- ◆ 我们建立统一规划、专业管理的培训机制，并采取内训与外训相结合的方式，逐步打造学习型企业。

6 清洁饮水和卫生设施 对应章节

规范污染治理

我们的行动

- ◆ 我们规范化、标准化开展废水处理工作，防止水体污染产生。

3 良好健康与福祉 对应章节

践行合规雇佣 落实福利关爱 职业健康安全

我们的行动

- ◆ 我们坚决抵制使用童工、歧视、骚扰等侵犯劳工人权的行为。
- ◆ 我们建立具有行业和地区竞争力的薪酬体系，并为员工提供全方位的福利保障。
- ◆ 我们建立健全的职业健康安全管理体系，以切实有效的管理流程和机制最大程度降低员工职业健康与安全风险。

5 性别平等 对应章节

践行合规雇佣

我们的行动

- ◆ 我们坚持性别平等，同工同酬的政策，充分尊重和保障女性员工的特殊权益。

7 经济适用的清洁能源 对应章节

推动节能降碳

我们的行动

- ◆ 我们引进可再生能源，推进分布式光伏发电项目建设，不断优化能源结构。

8 体面工作和经济增长 对应章节

落实福利关爱 助力员工成长

我们的行动

- ◆ 我们建立健全的薪酬分配管理机制，确保员工薪资水平在本行业和地区具备竞争力。
- ◆ 我们为员工提供公平的发展机会和畅通的发展通道，帮助员工实现个性化发展。

10 减少不平等 对应章节

落实福利关爱

我们的行动

- ◆ 我们开展丰富多样的女员工文体活动，并不断创新福利形式，加大对女性员工的关怀服务力度。
- ◆ 我们开展女性员工法治课，切实增强女性员工法治意识。

13 气候行动 对应章节

应对气候变化

我们的行动

- ◆ 我们积极识别温室气体排放的主要来源，并根据国家和行业标准开展温室气体测算工作。

9 产业、创新和基础设施 对应章节

立足科技创新

我们的行动

- ◆ 我们持续加大研发投入，不断强化研发建设，推动研发成果的转化和落地。

12 负责任消费和生产 对应章节

保障质量安全 提升客户服务

我们的行动

- ◆ 我们将质量管理贯穿于产品全生命周期，确保产品由设计到出厂每个环节都能严格符合相关标准要求。
- ◆ 我们制定《产品安全管理程序》，及时识别产品和过程的安全性问题，并通过制定 HSF（有害物质减免）方针和目标、HSF 策划、实施和改进来实现 HSF。
- ◆ 我们采用过程管理方法，以客户需求为始、安全可靠的产品和服务为终，不断提升客户满意度。

17 促进目标的实现的伙伴关系 对应章节

深化 ESG 管理

我们的行动

- ◆ 我们与各利益相关方建立多种沟通渠道，并将与利益相关方的沟通视为公司 ESG 工作的关键环节。

创新驱动发展 共谱产业新篇

路之遙以技术进步为引领，坚持创新驱动发展，不断提高自主创新能力。公司遵循严格的产品质量与安全标准，通过全方位的控制流程不断提升产品质量和安全性能，并坚持“以顾客为中心”原则，重视客户权益保护，持续为客户创造价值。公司致力于打造可持续供应链，与行业伙伴建立全方位、深层次的合作关系。



立足科技创新

研发建设

研发团队

研发团队是确保企业持续创新和维持产品竞争力的关键力量，公司配置了一支技术实力强大、实践经验丰富、年龄结构合理的研发团队，能够针对不同产品的研发需求提供完善的技术支持和创新解决方案。截至报告期末，路之遥共有研发人员 110 人，具备强大的研发水平和科研攻关能力，为科技创新提供坚实的人才基础。

公司将研发人才引进与培养视为企业发展的关键，制定了《优秀人才引进管理制度》《人才培养进修 & 技能培训制度》等人才制度，通过多种方式吸纳和培养创新人才，并为其提供形式丰富的培训。我们加强研发人员创新激励，充分激发员工从事科技成果转化的积极性、主动性和创造性，并建立开放式的创新创业平台，为研发人员提供充足的自由度和创造空间。

研发平台

公司持续加大研发投入，不断推进研发平台建设，建立了先进技术研究院（以下简称“研究院”）。研究院建立了新型的运行机制，配备了一系列国内外先进水平的实验、试验、测试、检验和中试生产仪器设备以及软硬件研发配置，有效提升公司技术创新和高技术产品开发能力，真正发挥了在公司自主创新中的核心引领和资源载体作用。



研发体系架构图

研发平台发展历程

- 2010 年认定为“苏州市企业技术中心”，于 2013 年升级为“江苏省企业技术中心”
- 2011 年，与东南大学联合成立“东大-路之遥智能电器与控制技术联合研发中心”
- 2012 年，认定为“苏州市智能电器与控制技术工程技术研究中心”，于 2013 年升级为“江苏省智能电器与控制技术工程技术研究中心”
- 2015 年，认定为“苏州市智能电器重点实验室”，2016 年首次通过中国合格评定委员会（CNAS）认可；
- 2016 年，设立“江苏省博士后创新实践基地”，于 2018 年升级为国家级“博士后科研工作站”
- 2017 年，认定为“苏州市企业研究院”
- 2017 年，与苏州大学联合成立“江苏省研究生工作站”，于 2021 年授予“江苏省优秀研究生工作站”
- 2019 年，获批为“苏州市自主品牌大企业 and 领军企业先进技术研究院”

产学研合作

通过与国内知名高校和科研机构的紧密合作，公司构建了产学研合作体系。我们制定产学研合作管理制度，促使产学研合作项目规范化、制度化，加强公司与科研院校的产学研合作力度，促进企业的长期发展。目前，路之遥已与浙江大学苏州工业技术研究院、东南大学、苏州大学、苏州科技大学等科研院校建立了长期稳定的合作关系。通过产学研合作，公司不仅加强了与高校及科研机构的交流与沟通，还获得了前沿的技术支持和人才资源，实现了资源共享和优势互补。

知识产权

路之遥高度重视知识产权的核心价值，目前已成功通过 GB/T 29490 知识产权管理体系认证，并强化商标与专利的协同布局，实现双轮驱动战略。历经二十余载品牌耕耘，“路之遥”及“LZY”品牌享誉业界，其中“LZY”更荣获中国驰名商标称号，成为 EMS 行业首获此殊荣的企业，彰显其跨领域保护的强劲实力。自 2020 年起，公司加速全球化商标布局，在土耳其、俄罗斯、日本等关键市场成功注册“LZY”商标，实现对产品类别及目标市场的全面覆盖。

截至 2023 年底，路之遥累计授权专利总量 410 件，其中发明 58 件，实用新型 332 件，外观设计 20 件；拥有有效专利 221 件，其中发明 57 件，实用新型 161 件，外观设计 3 件；累计注册商标 250 件，其中国际商标 3 件，国内商标 247 件，含驰名商标 1 件，著名商标 2 件；登记软件著作权 71 件。



保障质量安全

质量管理体系

路之遥坚持“优质高效、风险预防、满足顾客、诚信守约、永不满足”的质量方针，不断完善质量管理体系，有效防范质量风险，致力于为客户提供优质、安全的负责任产品。公司严格遵守不同行业生产要求，通过多种类型的质量管理体系认证，能够满足多个国家、地区法律法规以及各类行业标准的要求，为全球化发展提供有力的体系保障。

公司质量管理体系认证情况

序号	认证体系
1	ISO 9001:2015 质量管理体系
2	TL 9000:2016 电讯业质量管理体系
3	ISO 13485:2016 医疗器械质量管理体系
4	AS 9100 航空航天质量管理体系
5	TS 22163: 2017 轨道交通业质量管理体系
6	IATF 16949:2016 汽车质量管理体系



质量管理体系

案例 路之遥实验室获得 CNAS 认可，为产品质量提供坚实保障

中国合格评定国家认可委员会 (CNAS) 依据一系列国际标准和技术要求，对实验室的质量管理体系进行全面评估。CNAS 组织专家对实验室的设备、人员和方法等要素进行严格考核，路之遥实验室于报告期内保持 CNAS 认可的有效性，表明实验室的管理活动、过程的质量控制等基本完善，也说明检测结果和校准数据具备科学性、准确性和可靠性。



CNAS 实验室认可证书

产品质量保障

路之遥三大事业部根据自身特点分别负责本部产品质量工作，将质量管理贯穿于产品全生命周期，包括设计、来料、制造、销售四大阶段，确保产品由设计到出厂每个环节都能严格符合相关标准要求，不断提升产品质量管理效能。

产品全生命周期质量管理流程

设计

- 通过精准的市场调研，制定符合市场需求的产品设计方案
- 凭借专业的技术能力进行多次测试验证，对产品进行评价，确保产品整体的可靠性

来料

- 新供应商开发时，供应商开发部负责保障原材料符合要求
- IQC 根据 MIL-STD-1916 抽样方案对来料进行检验，确保符合标准
- SQE 针对不良原材料进行追踪并要求供应商提交对策

制造

- 首检检验
- IPQC 过程巡检及 OQC 抽检
- MES 系统追溯系统监控全流程
- 过程直通率数据的监控
- 测试站位良率监控
- 定期召开质量检讨会议，持续改善

销售

- 对客户端 DPPM 数据进行监控，定期召开质量会议
- 客诉数量的跟踪及做好改善措施的验证
- 退换货数据追踪及原因分析

产品安全保障

路之遥坚持“产品安全可靠、满足客户、遵规守法、追求零事故”的产品安全方针，严格保证公司产品不会对顾客造成伤害或危害，杜绝产品安全事件的发生。公司制定《产品安全管理程序》，及时识别产品和过程的安全性问题，并通过制定 HSF（有害物质减免）方针和目标、HSF 策划、实施和改进来实现 HSF。报告期内，公司保持 IECQ QC 080000 有害物质过程管理符合性证书的有效性。

对于所有从事与产品安全有关的设计、采购、生产、检验人员，公司定期开展有关产品安全的培训，增强员工产品安全意识。



IECQ QC 080000 有害物质过程管理符合性证书

2023 关键表现

公司产品抽检合格率

100%

HSF 异常事件

0 件

提升客户服务

客户服务体系

路之遥始终将客户服务和客户体验放在首位，采用过程管理方法，以客户需求为始、安全可靠的产品和服务为终，不断优化人力、基础设施、工艺技术等各项软硬件资源，多维度搭建客户服务体系。我们通过邮件、电话、走访等渠道与客户建立多元化的沟通，并向客户开放信息化管理平台，广泛收集客户反馈信息，确保公司能够在售前、售中、售后各阶段正确理解客户需求，有效识别并评价产品生命周期内存在的潜在风险，并围绕风险有针对性地开展员工赋能培训、工艺流程等精益改善事项。



客户服务培训



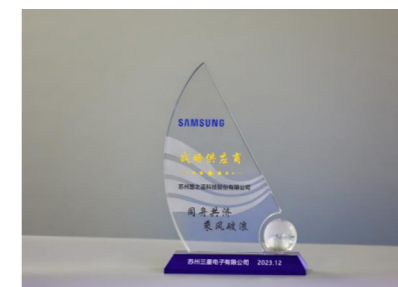
案例 共筑品质 加强合作—路之遥携手客户开展技术交流盛会

2024 年 1 月，路之遥携手客户苏州三星举办技术交流会，加强双方技术团队沟通与合作，以期提升客户电控元件品质，配合客户新项目研发，更好满足客户需要。

交流会上，路之遥商务中心大客户总监介绍了公司的发展历程，研发中心总监带来 PCB 设计工艺要求课程及相关案例分析，使与会人员对实际操作有更深入了解。活动最后，双方展开热烈的技术交流，就提升产线效率和波峰焊常见问题及对策等议题进行了深入探讨。此次交流拉近了公司与客户的距离，增进了双方的了解与信任，为未来的合作打下了坚实基础。



公司将顾客满意度视为企业经营的关键指标，每年定期开展顾客满意度调查，全面了解顾客对公司产品和服务的满意度水平。顾客满意度调查主要涵盖质量、交付、价格、服务 4 个维度，通过连续的定量研究，分析公司实际与顾客期望值之间的差异，并展开专项改善，持续提升产品质量和服务水平，不断提升顾客体验和粘性。报告期内，公司顾客满意度为 97.5 分，获得多家顾客认可。



荣获松下“2023 年度供应商 QCC 成果大会铜奖”



荣获三星电子“战略供应商”称号



荣获中车“最佳交付奖”



荣誉证书

授予：苏州路之遥科技股份有限公司

最佳交付奖

特发此证，以资鼓励。

湖南中车商用车科技有限公司

2024 年 4 月

客户投诉管理

路之遥制定了《客户投诉管理办法》《纠正措施和预防措施管理程序》，建立了完善的客户投诉闭环管理机制。公司对客户投诉进行原因分析，严格做到 8 小时内给予回复，24 小时内给予书面响应，并制定针对性的围堵与纠正措施，确保每一宗投诉都能得到妥善处理。此外，公司跟踪验证改善效果，并根据 PDCA 循环进行预防，避免类似问题重复发生，切实保障客户合法权益。



客户投诉处理流程图

供应商管理与建设

公司明确了供应商考核管理方法，考核内容包括品质、交期、价格、社会责任表现等，所有供应商必须接受质量业绩考核和交付能力的监控。公司采购、SQE 部门每月对所有合格供应商进行考核，并根据考核分数将其分为 A、B、C、D 四个等级。



公司根据 RBA 责任商业联盟准则等国际标准，将 ESG 理念融入供应链管理，对供应商劳工权益、环境保护、社会责任、商业道德表现提出明确的管理要求，确保供应商遵守相关法律法规、国际标准和公约，推动可持续、绿色供应链建设。在新供应商导入时，我们向其发放《路之遥有害物质控制体系实行告知书》，并与其签订《供应商行为准则》，确保供应商承诺遵守公司 ESG 政策，营造良好的供应链生态。

可持续供应链

供应商管理

供应商准入

公司制定《供方管理程序》《采购控制程序》等文件，建立并持续完善供应商准入机制，优化供应商队伍，确保供应商满足公司要求。我们对供应商的资质审核包括质量体系、是否满足公司 HSF 要求和 RBA 行为准则等，填写《供应商调查表》，并要求供应商签署《供应商行为准则》。供应链中心组织产品研发中心、工程技术部、品质部等对样品进行检测、试用，必要时，对供应商进行实地调查，有效控制和减少风险。

冲突矿产管理

路之遥承诺实施负责任的矿产采购政策，不支持、不使用任何来自“冲突矿区”中采矿而来的金属，从而保障生产地区的人权、健康和环境不受侵害。公司要求所有供应商严格遵守经济合作与发展组织 (OECD)《受冲突影响和高风险地区负责任矿产供应链尽职调查指南》，并签署《不使用冲突矿产保证书》。同时，我们加强与客户的沟通，要求相关供应商填写《冲突矿产调查表》，以筛查其是否符合公司负责任矿产采购要求。

采购人员管理

路之遥严格遵守《中华人民共和国招标投标法》等法律法规，始终坚持“公平、公正、公开”采购原则，采购人员应廉洁自律，充分保障供应商合法权益，确保采购全流程透明、客观。公司重视采购人员能力建设，不定期开展采购培训活动，以确保采购人员能够将廉洁意识和可持续采购理念贯彻到整个采购过程中，携手合作伙伴共建负责任的供应链。

2023 关键表现

供应商行为准则签署率
100%

反商业贿赂承诺书签署率
100%

不使用冲突矿产保证书签署率
100%

涉及采购人员的经证实的贪污腐败诉讼案件
0 件

引领行业合作

行业协会交流

路之遥积极加入多家行业协会，担任协会理事、会长、会员等职务，携手行业伙伴共赴可持续未来。公司积极参加行业协会组织的会议、论坛等活动，加强与多方的沟通，凝聚合作共识，以更好地适应快速变化的市场环境，共同推动行业发展。

同时，公司董事长周荣先生以促进行业协同发展为己任，在多家行业协会及社会组织任职，主动开展行业交流，共享市场信息，与业界同行共同解决行业难题，促进健康发展。

路之遥参与的行业协会

江苏省新时代民营经济研究院
任职副理事长单位

苏州太湖科学城商会
任职副会长单位

苏州高新区（虎丘区）劳动关系和谐企业协会
任职理事单位

苏州高新区（虎丘区）绿色低碳产业协会
任职会员单位

苏州市智能制造产业联盟
任职副理事长单位

苏州高新区（虎丘区）商会
任职副主席单位

苏州高新区（虎丘区）知识产权协会
任职理事单位

苏州高新区（虎丘区）汽车产业协会
任职会员单位

苏州市光电产业商会
任职副会长单位

苏州高新区（虎丘区）智能制造产业协会
任职监事单位

江苏省企业信息化协会
任职会员单位

苏州市人事经理协会
任职会员单位

苏州高新区（虎丘区）科技城（东渚）商会
任职副会长单位

苏州市工业互联网产业联盟
任职理事单位

机械工业仪器仪表综合技术经济研究所
任职会员单位

苏州高新区（虎丘区）安全生产管理协会
任职会员单位



董事长周荣先生参与的协会及组织



案例 路之遥参加苏州市光电产业商会三届一次会员大会，并担任副会长单位

2023 年 12 月，中国（苏州）光电产业高质量发展大会暨苏州市光电产业商会三届一次会员大会在苏州隆重召开。作为行业的重要推动者，路之遥积极参与本次商会活动，并当选为副会长单位，同时获得苏州市光电产业高质量发展“知识产权奖”表彰。公司将以此活动的成功开展为契机，进一步创新配置数据、人才、知识产权等新型生产要素，为推进行业高端化、智能化、绿色化转型升级贡献更大力量。



标准制定

路之遥发挥技术优势和行业经验，积极参与标准制定，发挥标准引领作用，推动行业规范化、标准化发展。公司作为主要起草单位，通过整合内部资源，参与了 2 项国家标准的制定工作，即《制造系统设备运维参考模型》和《制造系统诊断维护技术与应用集成通用要求》。

标准号	级别	标准名称	发布日期	实施日期
GB/T 43337-2023	国家	制造系统设备运维参考模型	2023.11.27	2024.6.1
GB/T 43961-2024	国家	制造系统诊断维护技术与应用集成通用要求	2024.4.25	2024.11.1

锻造低碳内核 共赴绿色未来

路之遥深入贯彻绿色发展理念，积极响应“建设美丽中国”号召，始终将落实环境保护置于重要位置，致力于打造环境友好型、资源节约型企业。我们持续优化环境管理体系，稳步推进可再生能源使用，将践行“碳中和”“碳达峰”战略融入日常生产经营，减少污染产生和碳排放，实现与生态环境共同发展。



优化环境管理

环境管理体系

路之遥严格遵守《中华人民共和国环境保护法》等相关法律法规，以 ISO 14001 环境管理体系为依据，结合行业和公司实际情况制定《环境、职业健康安全手册》，高标准推进环境管理工作，逐步建立规范化、系统化、标准化的环境管理体系，促进环境治理水平提升。报告期内，公司保持 ISO 14001 环境管理体系的有效性。



▶ 环境方针

以组织环境相关方需求为导向，以遵纪守法为前提，实现环境目标，致力于环境保护和履行合规义务，持续改进环境绩效

▶ 环境目标

◆ 危险废弃物合规处置率为 100% ◆ “三废”达标排放 ◆ 重大化学品泄漏次数为 0

环境风险管理

路之遥建立了完善的环境风险管理制度，组织专业团队对生产活动、产品或服务中的环境风险和隐患进行全面、深入地识别、评估，并综合采用多种手段，实施科学化的防控。公司明确环境风险防控责任人，落实定期环境风险隐患排查制度，不断提升风险管控能力。

我们按要求编制《突发环境事件应急预案》，并在地方环保部门备案，建立紧急情况下科学、有效的环境事故抢险、救援应急机制，确保能够最大限度地减低突发环境事件对环境造成的影响。为此，公司配备完善的应急救援物资，并定期开展应急物资排查，夯实环境风险管控基础。

公司严格遵守《中华人民共和国环境影响评价法》等法律法规，积极开展环境影响评价工作。同时，我们执行新建、改建、扩建项目“三同时”制度要求，做到污染治理设施与主体工程同时设计、同时施工、同时投产使用，确保环境保护措施得到有效执行。

规范污染治理

废水治理

路之遥严格遵守《中华人民共和国水污染防治法》《污水综合排放标准》，确保废水处理工作的规范化和标准化，防止水体污染的产生。公司废水排放类别主要为冷却塔循环水、生活污水和食堂废水，无生产废水，其中冷却塔循环水和生活污水接入市政污水管网，食堂废水经隔油池预处理后接入市政污水管网。

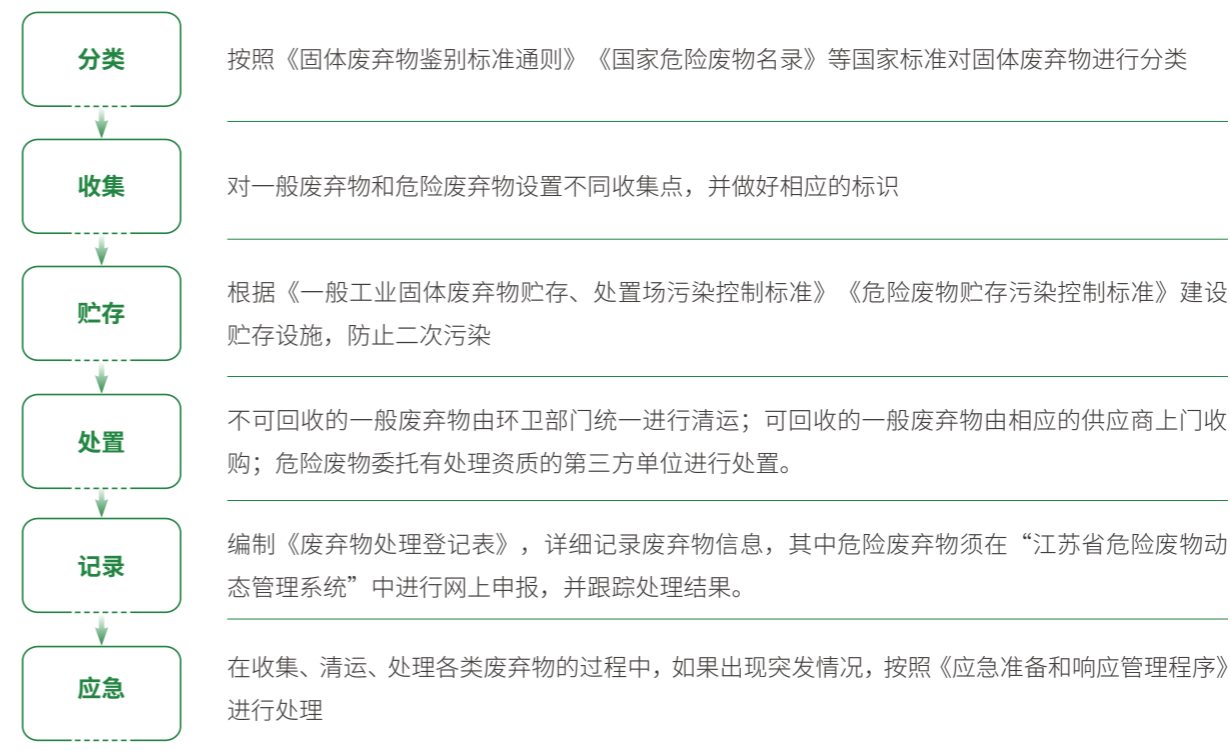
废气治理

路之遥主要的废气排放类别为设备使用过程中排放的气体和食堂油烟。我们严格贯彻落实《中华人民共和国大气污染防治法》《大气污染物综合排放标准》要求，安装吸风管道收集废气，并使用活性炭过滤后经 18 米排气筒达标排放；食堂油烟则经油烟机处理好排放。公司采用全密闭、连续化、自动化等生产技术，并不断完善废气处理设备设施，加强废气治理力度。同时，定期委托环保监测单位进行监测，及时掌握废气排放情况。

固体废弃物治理

公司坚持资源化、无害化、减量化固体废弃物治理原则，制定《废弃物管理程序》，明确产生的各类废弃物的分类、收集及处理方法。我们建立了完善的废弃物管理流程，严格保证废弃物合规处理，最大程度降低其环境危害性。

废弃物管理流程





危废贮存仓库



一般固废贮存仓库

噪声治理

路之遥噪声排放执行《工业企业厂界环境噪声排放标准》3类标准。公司选用低噪声设备，为员工配备噪声防护用品，从源头上对噪声进行控制。我们合理规划噪声设备的放置位置，并利用建筑物降低噪声。工程技术部定期对防震垫、隔声、吸声、消声器等降噪设备进行检查、维修，保证其良好运行。同时，我们定期委托环境检测单位对噪声进行监测，严格保障噪声达标排放。



佩戴防噪耳塞



现场检修设备

2023 关键表现

废水、废气、噪声达标排放率 **100%**

危险废弃物合规处置率 **100%**

推动节能降碳

能源管理

路之遥严格遵守《中华人民共和国节约能源法》《工业节能管理办法》等法律法规，加强能源工作组织领导，持续优化能源管理制度，制定并实施节能计划，提高能源利用效率。我们对各类能源消耗实行分级分类计量，合理配备和使用符合国家标准的能源计量器具，提高能源计量基础能力。公司亦严格执行国家用能设备能效标准，禁止购买和使用明令淘汰的用能设备。

可再生能源引进

路之遥响应国家号召，将可再生能源的引进视为优化能源结构、实现节能降碳的重要手段。公司加大可再生能源布局，规划和推进分布式光伏发电项目建设，不断提高可再生能源占比，逐步减少化石能源消耗。



案例 分布式光伏发电项目助力减少碳排放

路之遥坚持走低碳发展道路，创新实施分布式光伏发电项目，并于 2023 年 4 月实现并网。该项目选用单晶高效优质组件，确保在极端高温高湿环境下，不会诱发组件功率衰减；同时，采用一线品牌逆变器，具备发电量大、成本低、寿命长的特点。报告期内，公司光伏用电量为 594,456 千瓦时，带来了良好的生态效益和社会效益。



应对气候变化

应对气候变化已成为全球共识。作为智能制造企业，路之遥主动承担带动世界向更低碳、更可持续方向发展的责任，以科技进步减少温室气体排放，助力“碳中和”“碳达峰”战略，不断增强气候韧性，努力做低碳领域的领导者、开拓者。

路之遥深刻认识到气候变化对自身业务的重大影响。公司于 2022 年开始填写 CDP 气候变化问卷，提升气候信息披露水平。我们碳管理列为重要的发展战略，由公司高管对气候变化工作开展监督和管理。公司积极识别温室气体排放的主要来源，定期收集温室气体排放相关数据，并开展测算，评估在应对气候变化方面的绩效水平，为制定量化气候目标和改进策略提供科学依据。

2023 关键表现 *

范围 1 温室气体排放量 **511.52**tCO₂e

范围 2 温室气体排放量 **5019.56**tCO₂e

* 公司参考相关标准对温室气体排放量进行计算，其中柴油、汽油和天然气碳排放因子参考 IPCC 2006 第 2 章，分别选取 2.7002kgCO₂e/L、2.2645kgCO₂e/L 和 1.9361kgCO₂e/m³；电力排放因子参考生态环境部、国家统计局 2024 年发布的《2021 年电力二氧化碳排放因子》，取 0.5568kgCO₂e/kWh。

坚持绿色运营

绿色运输

路之遥选择国六排放标准的运输车辆，并使用最高标准的尾气处理液，将尾气中的氮氧化物转化为氮气和水，减少大气污染。公司优化运输路线，并采用多式联运，实现各种运输方式的合理搭配，保证运输过程的最优化和效率化。同时，运输车辆在例行停车时关闭发动机，努力降低单位产品运输能源消耗量。

绿色办公

公司将绿色办公理念落实到日常经营的各方面，建立了完善的绿色办公机制，鼓励每一位员工参与进来，营造全员绿色办公的良好氛围，致力于打造绿色办公环境。同时，我们持续做好环境保护、节能减排宣传与培训工作，积极倡导员工在工作中践行绿色理念，从点滴做起，从小事做起，培育良好的绿色文化，增强全体员工绿色低碳意识。



◆ 耗能设备符合国家节能政策要求，选用高效低耗设备

◆ 随手关灯，养成人走灯灭的习惯

◆ 采购新能源大巴车

◆ 规范空调管理，包括空调的开关和温度设置等

◆ IT 机房使用集中数据中心大幅降低电力消耗和碳排放



◆ 加强配水管网的检查，防止跑、冒、滴、漏

◆ 提高水的重复利用率

◆ 用完水龙头后及时关闭，并检查是否关好

其它资源管理

◆ 出车前规划合理路线，减少油耗

◆ 加强设备设施管理，防止漏油、渗油

◆ 提倡双面打印，并在适当位置放置废纸回收箱和二手纸回收箱

绿色产品

路之遥积极顺应国际绿色采购要求，扩大绿色产品供给。我们引入生态设计理念，按照产品全生命周期理论，在产品开发阶段就考虑原辅材料使用、生产、销售、回收处理等各个环节对资源环境造成的影响，力求设计出更多符合绿色低碳、生态环境友好要求并具备应用前景的产品，努力减少产品的环境足迹。

我们的原辅材料由供应商提供第三方有毒有害物质检验报告，同时，产品均先通过内部实验室进行有毒有害物质自测，必要时送至第三方机构进行检测，以满足国家对有害物质限制使用的要求。公司产品已实现无铅工艺，减少有害物质铅的使用和产生，从而满足 RoHS 和 REACH 法规要求。此外，公司采用绿色包装，主要使用不锈钢材质周转台车和高标准静电箱，不断优化终端产品包装方案。

恪守人本之道 共建美好社会

员工是企业的最大财富，路之遥坚持“以人为本”的理念，重视员工权益保障，关心关爱员工生活，不断增强员工归属感与幸福感。我们为员工提供形式多样的培训和畅通广阔的职业发展路径，赋能员工成长。公司以员工的健康与安全为己任，坚守安全生产底线，致力于为员工提供健康、安全的工作环境。



践行合规雇佣

员工聘用

路之遥制定了《招聘管理制度》，建立了规范的招聘体系和完备的人才选拔机制。我们采用多元化的招聘渠道，接触不同背景、技能和经验的人才，不断提升招聘质量。我们为应聘者提供平等的就业机会，不设置种族、性别、残疾、宗教信仰和文化背景等限制。在被录用为新员工后，公司与其平等协商签订劳动合同，建立和谐、规范的劳动关系。

报告期内，员工劳动合同签订率为 100%。

权益保障

路之遥严格遵守《中华人民共和国劳动法》《中华人民共和国劳动合同法》等法律法规，积极响应联合国《世界人权宣言》及国际劳工组织的各项核心公约，尊重并保障所有员工的合法权益。

童工与未成年工管理

我们制定并严格执行《童工和未成年工管理规定》，坚决反对雇用童工，并加强未成年工保护。我们在招聘过程中，严格查验应聘人员年龄等信息，并使用身份证验证系统，从源头上避免出现雇用童工风险。同时，我们禁止未成年工从事有毒有害、国家规定的第四级体力劳动强度的劳动和其他禁忌从事的劳动，严格保障未成年工权益。报告期内，我们未发现经证实的违规使用童工事件。

反歧视与反骚扰

公司禁止任何形式的歧视行为，不因种族、性别、残疾、宗教信仰和文化背景等因素而在聘用、培训、晋升等方面对员工存在歧视。同时，公司坚决反对骚扰行为，包括但不限于姿势、语言、身体接触等骚扰，严格保障员工尊严不受侵犯。报告期内，公司未发现经证实的歧视和骚扰事件。

禁止强迫劳动和限制员工自由

路之遥尊重员工的自主权，禁止以暴力、威胁或者限制人身自由的方法强迫员工劳动的行为。同时，我们承诺不雇用囚工、不奴役劳工、不贩卖劳工。报告期内，我们未发现经证实的强迫劳动事件，也不存在雇用囚工、贩卖劳工的事件。

平等多元化

公司秉承平等用工原则，尊重每个个体的差异，创造多元包容、公平透明的工作环境，致力于促进不同背景下员工的交流与融合。我们坚定不移地推行性别平等，同工同酬的政策，充分尊重和保障女性员工的特殊权益，依法保障女性员工的健康和安全，增强女性员工归属感，为女性在科技行业的进一步发展保驾护航。



苏州市劳动保障 AAAA 级信誉单位

2023 关键表现

员工劳动合同签订率	已证实的侵犯员工人权的事件
100%	0
女性员工比例	女性高管比例
49.66%	31.82%

强化民主管理

路之遥支持员工参与公司管理，切实保障员工知情权、参与权、表达权和监督权。公司积极推行工会会员代表大会制度，完善企业民主管理程序，保护职工合法权益，不断推进公司发展。我们定期召开工会会员、职工代表大会和员工座谈会，建立多元化的员工沟通渠道，全方位听取员工的建议和意见，并通过内刊《路途》、内部网站、宣传栏、微信群等方式向员工进行答复。直接、有效的沟通帮助我们在改善劳动条件、劳动安全保护、保险福利、协调劳动关系、丰富员工业余生活等方面取得了显著成效。



2024 年 1 月，第五届第七次职工代表大会



案例 畅心声，抒己见—公司召开 2023 年上半年员工座谈会

我们充分发挥员工座谈会的桥梁作用，与员工进行双向交流。2023 年 7 月，公司召开 2023 年上半年员工座谈会，覆盖生产一线产线员工、职能部门间接员工和公司高级管理人员。本次座谈会深入挖掘一线工作中存在的问题，并关注员工个人需求，及时掌握员工生活、工作等情况，加强了公司与员工之间的沟通，增进了彼此的认识了解，进一步推动民主管理工作走深走实。



我们每半年开展一次员工满意度调查，了解员工对员工沟通、员工发展、薪酬福利、领导方式、工作岗位、工作环境、企业文化、企业形象等方面的真实想法，针对存在的突出问题制定改进方案，并加强监督，确保改进措施的有效实施，从而不断提高员工满意度，营造一个令员工满意的工作环境和工作氛围。2023 年员工满意率达到 87.1%。

2023 关键表现

员工工会参会率

100%

集体合同覆盖率

100%

员工满意率

87.1%



落实福利关爱

薪酬体系

路之遥不断优化薪酬体系，建立健全的薪酬分配管理机制，确保员工薪资水平在本行业和地区具备竞争力，充分激发员工潜能。员工薪酬结构由基本工资、绩效工资、工龄工资、红利分享等组成。为激发全体员工干事热情和积极性，公司设置创新奖、功勋奖、特殊贡献奖、优秀团队、优秀干部、优秀员工等多元化激励机制，创新薪酬激励方式。此外，我们定期进行绩效考核，并基于考核结果对薪酬进行调整，以保证员工薪酬合理增长。



“优秀团队”奖



“优秀干部”奖

福利保障

我们建立全方位的员工福利保障体系，充分体现对广大员工的关心和照顾，解决员工的后顾之忧，增强员工的凝聚力。公司不仅为员工提供法定福利，建立社会保险制度，保障各项休假权利，也为员工提供多样化的专项福利，使员工充分享受企业发展成果，不断提升员工幸福感和满意度，实现企业与员工的共赢。

员工福利一览

法定福利

社会保障福利：五险一金、即养老保险、医疗保险、工伤保险、生育保险、失业保险和住房公积金

休假：婚假、产假、哺乳假、育儿假、护理假、丧假、法定节假日等

公司专项福利

补贴性福利：学历提升补贴、留才奖金、全勤奖、夜班津贴、困难补助、住院慰问等

设施性福利：员工餐厅、班车、休闲吧、3D 影院、卡拉 OK 厅、健身中心、活动室、图书馆等

女性员工专属福利：生育慰问、女职工活动中心、巾帼学堂、妈妈驿站、女职工康乃馨服务站、女性员工专项体检、女性员工大病保险等

其他福利：员工旅游、体检、节假日福利、生日礼、各种文体活动等



休闲吧



卡拉OK厅



女职工活动中心



妈妈驿站



端午福利发放



中秋福利发放



案例 幸福升级，美味加倍—路之遥全面升级员工餐厅

2023年，路之遥以“打造员工满意餐厅”为目标，对员工餐厅进行全面升级。公司引进了先进的设备和餐饮管理系统，并实行严格的食品安全管理制度，受到了员工的广泛欢迎。餐厅升级彰显了公司全方位关怀员工、构建和谐高效工作环境的坚定决心。未来，我们将继续优化员工福利制度，提升员工幸福感与归属感，与全体员工携手共进，共创美好未来。



案例 体检护航，健康相伴—公司组织年度团队健康体检

2023年4月-6月，路之遥组织员工进行了健康体检，为员工身体健康保驾护航。此次体检一方面可以了解员工身体状况，及时调整生活方式，另一方面可以增强员工健康意识，重视对疾病的预防，得到了广大员工的一致好评。



案例 防暑保安康—公司开展“送清凉”活动

2023年7月，我们开展“送清凉”活动，为各个岗位上的员工准备了绿豆汤、水果等各类清凉用品，提升员工工作舒适度，帮助其度过一个安全、健康、清凉的夏季。此次“送清凉”活动，既体现了路之遥大家庭的和谐氛围与“善待员工”的理念，又增强了员工的凝聚力和向心力。



2023 关键表现

社会保险覆盖率	休产假员工数量	休产假后返岗比例	生育儿假总天数	员工体检覆盖率
100%	7人	100%	280.5天	100%

员工关怀

丰富员工生活

路之遥开展丰富多彩的文体活动，打造健康文明的员工文化，满足员工的精神文化需求，帮助员工缓解工作压力，实现员工工作生活的平衡，守护员工身心健康，进一步增强员工归属感和凝聚力，为公司持续稳健发展注入强大精神动力。



线束事业部团建



员工摄影赋能活动



案例 畅游温州，陶冶情操—公司组织员工旅游

2023 年 7 月，公司分批组织员工开启温州三日游活动，丰富员工文化生活。此次活动中不仅能够增强团队间的信任和默契，促进跨部门间的沟通，也能够体现对员工的关怀和尊重，提升员工满意度和忠诚度。



女性员工关怀

我们坚信女性员工在公司的发展中发挥着不可替代的作用，从多方面着手关爱女员工，积极为女员工搭建成长平台，全面提升女员工综合素质，充分发挥“半边天”的重要作用。公司支持女员工培养兴趣爱好，并加强自我保健意识，打造幸福人生。我们不断创新福利形式，加大对女性员工的关怀服务力度。同时，通过开展女性员工法治课，切实增强女性员工法治意识，学会使用法律武器保护自己。

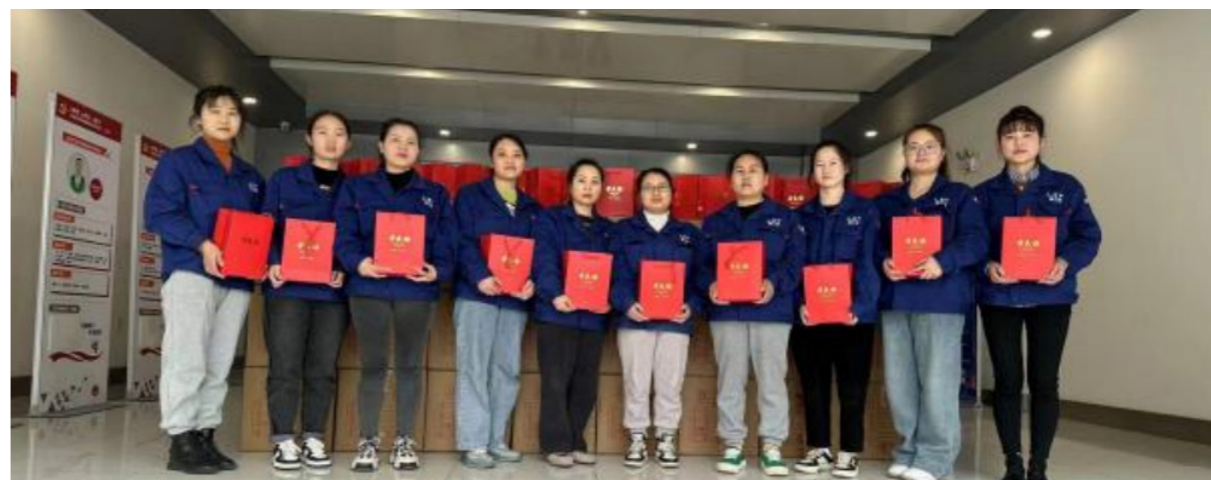


案例 “她”力量，共绽放—路之遥开展 2023 年三八妇女节特别活动

2023 年 3 月，在妇女节来临之际，公司组织“发现最美路之遥”—女职工摄影大赛，丰富女职工日常生活，引导女职工提升文化修养。节日当天，公司还为广大女职工准备专属保健礼品，提醒女职工们注重身体保养与调理，与女职工同心共鸣。



女职工摄影作品



女职工礼品发放



案例 交流共建，携手前行—江苏省总工会女职工部部长调研公司女职工工作

2023年8月，省总工会女职工部部长带队对公司进行调研，充分肯定路之遥女职工工作，并为今后工作重点及发展方向提供建设性意见。公司将继续优化女职工工作，创新福利形式，加大关怀服务力度，并积极为女职工发展搭建平台，充分发挥女职工价值。



省总工会调研路之遥女职工工作

困难员工慰问

我们建立困难员工帮扶救助机制，设立困难补助、住院慰问等专项资金。对于遭遇重大变故而生活困难的员工，公司给予慰问金，并积极开展募捐活动，帮助员工渡过难关，充分展现路之遥大家庭的团结互助精神。

助力员工成长

员工培训

路之遥尊重员工个性与发展要求，制定《培训管理制度》，建立了统一规划、专业管理的培训机制，为员工提供多元化、全方位的培训内容，包括公共课程、通识课程、专业技能课程和管理课程四大类。为提升培训质量和效果，打造优秀的员工团队，建立学习型企业，公司采取内训与外训相结合的方式，不断开发培训课程。

课程体系

	一线生产类	技术研发类	职能类	管理类
在岗培训	岗位应知应会	质量工具、质量体系 项目管理 研发设计	人力资源类 IT类 财务类 行政类 供应链类 营销类	班组长训练营 经理人加油站 领导力塑造营
	03 专业技能课程			04 管理课程
	《积极主动——激发内驱力》		《以终为始——目标管理准则》	《要事第一——时间管理准则》
	《双赢思维——团队协作根本》		《知彼解己——有效沟通法门》	《逻辑思维——剥开问题真相》
入职培训	02 通识课程			
	《入职指南》	《入职流程 + 试用期考核流程》	《员工手册》	《OA 操作手册》
	《公司简介》	《企业文化》	《人事规章》	《安全生产》
	01 公共课程			

路之遥培训体系



案例 乘风破浪，扬帆远航—路之遥开展“远航拓展训练营”

2023年4月，路之遥结合户外体验与企业管理，开展“远航拓展训练”，旨在通过一系列精心设计的户外活动和挑战任务，来增强团队协作、提升个人潜力和激发创新思维。本次活动强化了团队凝聚力，为公司的发展注入新的活力。



远航拓展培训

案例 心有所依，职场更温馨——路之遥《职场幸福力》课程顺利开讲

2023年11月，路之遥组织开展“求索之路”员工学习大讲堂第四讲——《职场幸福力》培训课程，共计40余人参加。培训讲师分享了提升幸福的5个维度，带领员工培养成长型思维和积极乐观的心态。本次培训注重员工心理健康，帮助员工激发职场幸福感和价值感，不断提升职场幸福力。

我们提倡能者为师，各部门积极推荐具有一定能力的员工担任内部讲师。公司以完备的内训资源、科学的选拔、考核和激励机制，持续提升公司内训讲师的职业化和专业化能力。同等条件下，内部讲师在外部培训、团队旅游、职级晋升、薪资上调、绩效评价等方面，享有优先权或加分项，从而鼓励员工积极参与公司内训讲师建设。

2023 关键表现

员工人均培训小时数 **53** 小时

培训覆盖率 **100%**

接受绩效和职业发展评估的员工比例 **100%**

员工发展

路之遥为员工提供公平的发展机会和畅通的发展通道，帮助员工实现自身价值。我们设置生产、研发技术、营销、职能、管理等多个序列，并且指导员工做好职业生涯规划，帮助员工根据自身兴趣和特长选择适合的职业发展路径，更好地实现个性化发展。



员工发展通道

我们定期开展员工劳动技能竞赛，通过理论测试与实际操作相结合的方式，全面考察参赛员工的专业技能和综合素质，促进企业内部人才竞技交流，持续推进人才队伍建设，形成“比、学、赶、帮、超”的良好氛围，赋能员工成长成才。



案例 以赛促学，以学促行—路之遥线束事业部开展技能竞赛

为进一步激励岗位技能人才，推动工匠型人才队伍发展，有效激发企业活力，2023年8月，路之遥线束事业部开展技能竞赛。本次技能竞赛主要围绕压刺破技术展开，为技能人才展示自我搭建平台。广大参赛员工充分准备，在竞赛中展示娴熟的操作技能和良好的精神风貌，弘扬了新时代工匠精神。技能竞赛既让员工充分感受到公司尊重技能、重视人才的氛围，又促进了公司高质量发展。



职业健康安全

职业健康安全管理体系

公司严格遵守《中华人民共和国安全生产法》《中华人民共和国职业病防治法》等法律法规，以员工的安全与健康为己任，制定《职业健康安全运行控制管理程序》等文件，建立了完善的EHS管理体系，为员工创造健康、安全的工作环境。报告期内，公司保持ISO 45001职业健康安全管理体系的有效性。



职业健康安全方针

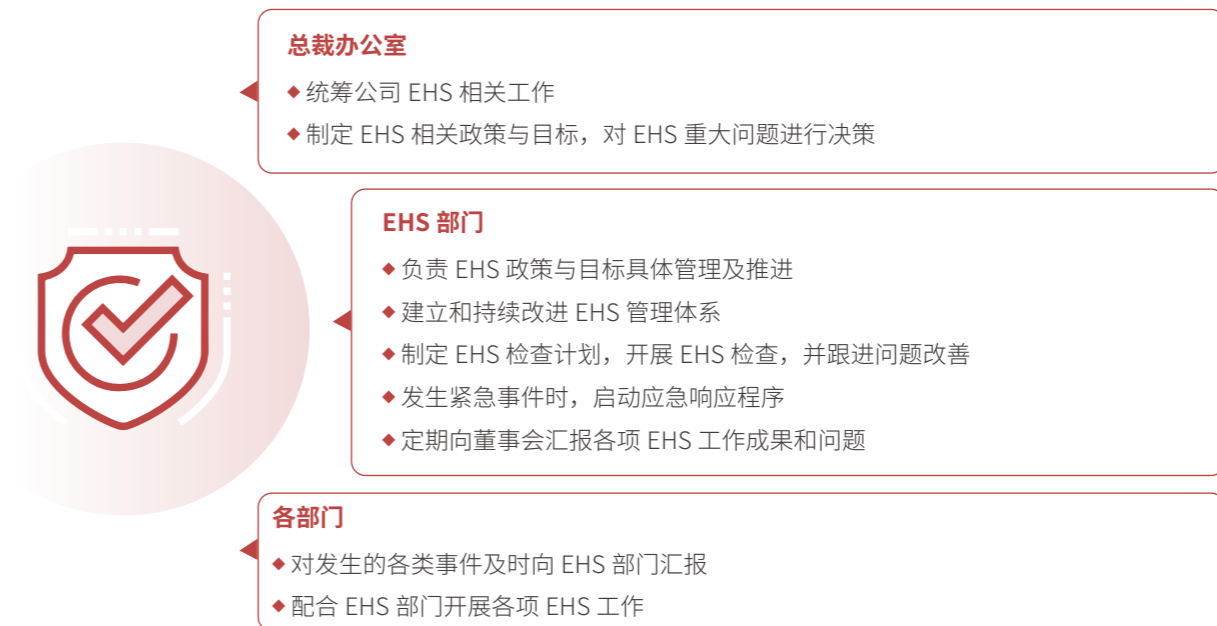
安全生产、预防为主、杜绝伤亡、持续改进、遵纪守法

职业健康安全目标

火灾发生次数为 0 重大工伤发生次数为 0 职业病体检达成率为 100% 职业病发生率为 0

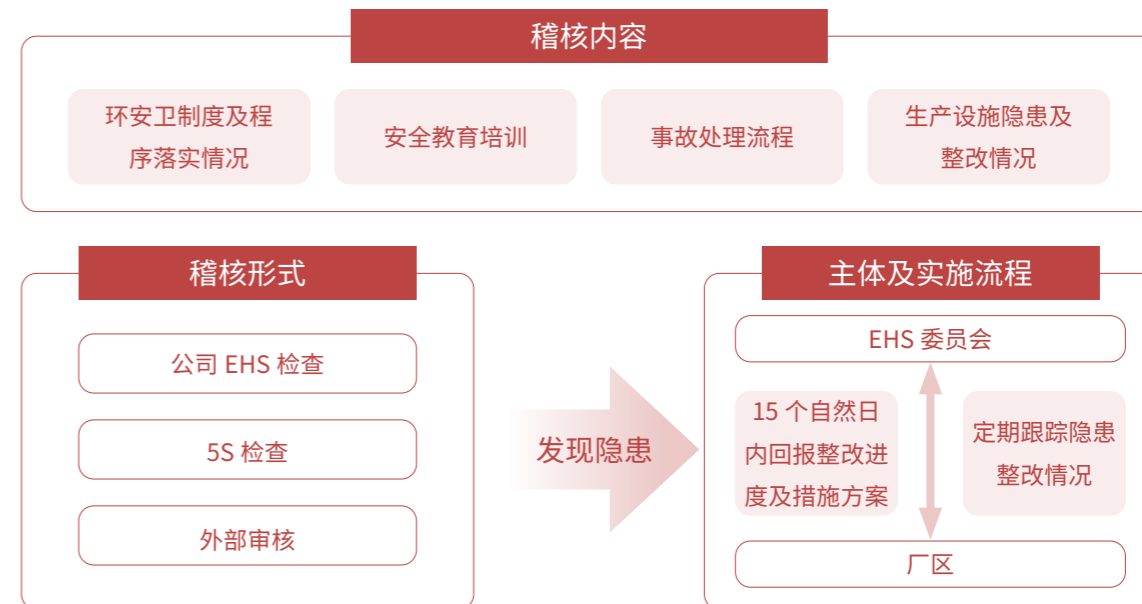
我们建立了健全的职业健康安全管理组织，并明确了各主体的责任和工作内容，确保职业健康安全方针、目标、指标的实现和职业健康安全体系的有效运行，保障员工身体健康和生命安全。2023年，公司将EHS部门由“管理中心”下属单位提升为“总裁办公室”下属单位，不断提高职业健康与安全工作的优先级，便于EHS工作在全公司范围内更好开展。

路之遥职业健康安全管理组织架构



EHS 风险管理

路之遥建立了EHS风险排查长效机制，持续加强各车间、部门安全风险排查、监督和治理。公司EHS委员会制定风险排查计划，定期开展安全检查，针对检查中发现的风险，制定整改方案，最大程度消除安全隐患，全面控制公司EHS风险。



路之遥 EHS 风险管理机制

我们于 2023 年对 EHS 风险管理制度进行优化，采用专业 EHS 检查、5S 检查和外部审核相结合的方式加强风险排查。其中 EHS 检查每周两次，包括一次初查和一次复查，由 EHS 带队，各事业部安全员参加；5S 检查每月一次，由公司主要负责人带队，各事业部负责人、安全员、EHS 和工会代表参加。此外，公司定期委托具有资质的第三方机构开展 EHS 风险外部审核，全面辨识运营中可能存在的 EHS 风险点。



案例 安全警钟长鸣，隐患检查不停——路之遥开展 5S 检查

为全面贯彻公司 EHS 风险管理制度，预防生产安全事故发生，2023 年 12 月，公司开展了月度 5S 检查。此次活动集中对公司各职能部门、事业部、厂区外围区域进行了 5S 检查，共提出 31 个整改项，同时制成追踪表发给对应责任人进行整改，所有项目均在规定期内完成整改并关闭。通过 5S 检查，公司成功识别并整改了一批潜在的安全隐患，有效提升了生产线的安全水平。



职业健康保护

路之遥严格遵守《中华人民共和国职业病防治法》《职业病危害项目申报管理办法》等相关法律法规，通过制度规范、科学管理、日常保护等防范职业病风险，并从工程性预防控制、管理性预防控制和个人保护性预防控制三个方面开展员工职业健康保护工作。

工程性预防控制	完善通风系统	完善厂区周围通风系统，为密闭的厂房提供新鲜空气，并定期对通风系统进行保养，每年更换进风口过滤袋。
	完善除尘系统	在所有可能产生粉尘的设备上安装吸尘装置，避免粉尘在生产过程中散发到工作环境中损害员工健康。
	设立员工休息室	严格区分工作环境和生活环境，为员工创造良好的休息空间。
管理性预防控制	职业危害因素评估	由职业健康安全管理体系审核小组对相关危害源进行评估，委托具有资质的第三方机构进行职业场所危害因素检测。
	职业危害标识和告知	在可能存在职业危害因素的场所和岗位设立警示标识牌，并将职业危害因素检测报告向员工公布。
	开展职业健康体检	安排具有资质的医疗卫生机构为员工提供入职、在职、离职职业健康体检； 建立员工职业健康监护档案，对员工职业健康信息进行记录。
个人保护性预防控制	正确配备和使用劳动防护用品	为员工配备相应的个人防护用品，定期检查劳动防护用品的使用情况和有效性。
	开展职业健康培训	对新进员工、在岗员工开展职业健康培训，增强全体员工职业健康保护意识。

2023 关键表现

职业危害岗位健康体检覆盖率 **100%**

职业病检出人数 **0**

安全生产管理

公司坚决落实“安全第一，预防为主，综合治理”的管理方针，牢牢把握安全生产发展主线，树牢红线意识，层层落实安全责任，以标准化、规范化的方式系统推进安全生产，确保各项安全生产工作持续稳定进行，有效预防和减少生产安全事故。

安全生产管理模块

 作业安全	 用电安全	 设施安全	 特种设备安全
 消防安全	 化学品安全	 运输安全	 食堂安全等

全面落实安全生产责任制

公司全面落实安全生产责任制，明确所有人员在安全生产方面所应承担的职责，各级人员严格贯彻国家和上级部门有关安全生产的法律法规、标准规范及公司安全管理策略和方针。为加强对安全生产工作的统一领导和组织协调，我们成立安全委员会，并定期召开安委会会议，系统评估企业安全生产水平，为持续改善安全生产形势提供有力保障。

安全文化建设

公司重视安全生产教育培训，不断深化安全文化建设，努力营造浓厚的安全文化氛围。我们建立了完善的安全培训教育体系，定期组织形式多样的安全培训，包括急救培训、作业安全培训、用电安全培训、危险化学品培训、“安全生产月”等，不断提升员工安全意识。报告期内，安全培训计划完成率为 100%。



案例 急救培训，护航生命—公司邀请外部专家开展急救知识和技能培训

2023 年 4 月，公司邀请苏州高新区红十字会专业人员为员工开展急救知识和技能培训，来自 PCBA、线束、电线电缆等事业部的 28 名员工参加了本次培训。本次培训活动帮助员工掌握正确的救护技巧，提升在紧急情况下的自救互救能力，为生命安全护航。此次活动中，参与员工全部考核通过，并获颁“救护培训合格证书”。



急救培训



案例 安全路上，你我同行—路之遥开展 2023 “安全生产月”活动

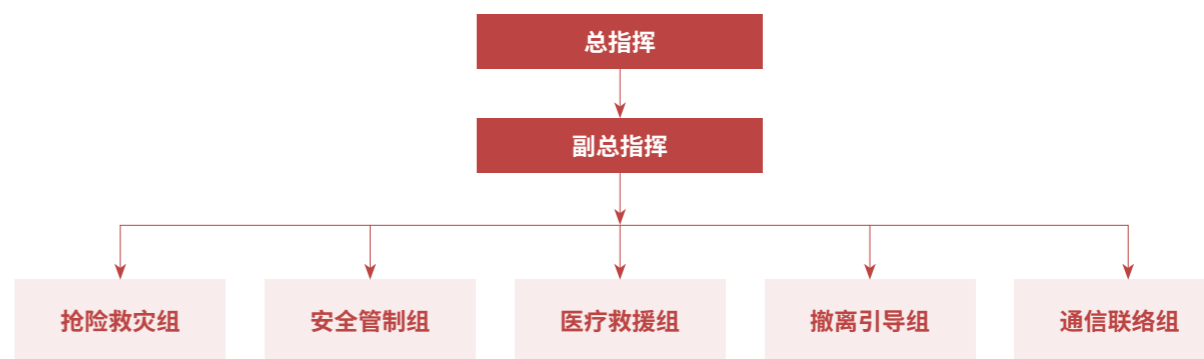
2023 年 6 月，为响应国家安全生产月活动，路之遥开展主题安全生产知识竞赛活动。本次竞赛活动共 14 支队伍参加，内容覆盖各项安全生产法律法规、规章制度、应急预案等，充分调动了全体员工学习安全知识的热情，营造了“学安全、用安全”的活动氛围，为公司高效、有序开展安全生产工作打下坚实基础。



应急管理

路之遥严格遵守《中华人民共和国突发事件应对法》，制定《应急准备和响应管理程序》，建立了完善的应急管理体系，不断提高事故预防和应急处置能力，最大限度减少突发安全事故所造成的损失。

公司成立了应急组织机构，在应急响应期间，各单位按照应急预案要求，能够迅速进入应急状态。我们定期开展应急培训与演练工作，有效提高队伍整体快速反应能力，确保各项安全应急事项能够有效落实。报告期内，公司开展 2 次消防演习，并组织 3 次专项应急演练，包括化学品泄漏演练、触电救援演练和受限空间事故演练。



路之遥应急组织机构



案例 预防为主，消防先行—路之遥开展消防演习

2023 年 11 月，公司组织全体员工开展消防演习活动，帮助员工熟悉掌握自救、逃生、自我保护的具体方法，最大限度保障自身生命安全。本次消防演习活动不仅有效验证了公司应急预案的合理性和可靠性，还锤炼了公司应急机构的指挥和现场应急处置能力。



2023 关键表现

安全生产责任书签署率 100%

安全培训计划完成率 100%

自有员工工亡人数 0 人

构建和谐社会

路之遥始终坚持“慈善为民、服务为本、乐善好施、扶贫济困”的方针，投身于社会公益事业，在努力创造经济效益的同时，积极履行社会责任，持续关爱社会弱势群体，用实际行动回馈社会，与社会共享发展成果。

关爱弱势群体

路之遥重视对弱势群体的关爱，鼓励员工参与志愿服务，为更多有需要的人群提供帮助。公司积极关爱当地福利院的孤寡老人、孤儿等人员，为他们送上慰问品，并远赴四川省广元市剑阁县，为当地残疾人送上防寒过冬物资。慰问活动切实让社会弱势群体感受到路之遥的关爱与温暖，彰显出企业的社会责任与担当，更进一步增强了员工们奉献社会的服务意识。报告期内，公司获得苏州市社会福利总院“爱心贡献奖”。



福利院慰问老人



苏州市社会福利总院“爱心贡献奖”

助力慈善事业

作为苏州高新区慈善总会荣誉会长单位，路之遥积极投身社会慈善事业。公司于 2023 年分别向苏州光彩事业、苏州高新区慈善总会进行捐款，用于支持教育、扶贫、医疗等多个领域，为促进社会发展，增进民生福祉贡献路之遥力量。报告期内，路之遥荣获苏州高新区（虎丘区）慈善总会颁发的“2023 年全区慈善网络募捐先进单位”。



案例 路之遥“慈善一日捐”活动为慈善事业添砖加瓦

2023 年 9 月，公司组织开展“慈善一日捐”活动，用实际行动支持公益事业发展。本次活动采取现场捐赠和线上捐赠相结合的形式，公司领导率先垂范，带头奉献爱心，广大员工积极响应，踊跃捐款，切实传递社会正能量，共同营造和谐的社会环境。

未来展望

征程万里风正劲，重任千钧再奋蹄。展望未来，路之遥将以更加坚定的步伐向着“超一流企业”的目标迈进。我们将继续以卓越的品质、安全的产品、优质的服务回馈全球客户，全速推进技术创新，提升企业核心竞争力，竭力推动智能制造行业的高质量发展。

公司将结合自身优势，全面贯彻 ESG 理念，强化 ESG 治理体系，融入和服务国家重大战略，矢志不渝走可持续发展道路，努力构建新发展格局，致力于成为持续创造更大 ESG 价值的示范企业。

立足中国，服务世界。我们将继续坚持做到员工体面、股东信任、客户满意、政府肯定、社会好评、受人尊重，持续加强与各利益相关方的紧密合作，共同书写新的时代篇章，为世界的可持续发展贡献源源不断的动力。



附录

关键绩效表

治理绩效

指标	单位	2023 年	2022 年	2021 年
商业道德培训覆盖率	%	100	100	100
违反商业道德行为的投诉举报	件	0	0	0
经证实的贪污腐败事件	件	0	0	0
经证实的信息安全事件	件	0	0	0

环境绩效

用水绩效

指标	单位	2023 年	2022 年	2021 年
总用水量	吨	29,467	43,171	64,576

废弃物绩效

指标	单位	2023 年	2022 年	2021 年
一般废弃物				
一般废弃物总产生量	吨	220	230	246
一般废弃物处置量	吨	220	230	246
危险废弃物				
危险废弃物总产生量	吨	37.94	29.87	/
危险废弃物转移处置量	吨	37.49	30.72	/

能源消耗绩效

指标	单位	2023 年	2022 年	2021 年
直接能源				
天然气	立方米	22,149	27,236	29,970
柴油	升	95,379	100,275.8	116,228.8
汽油	升	93,262.55	/	/
间接能源				
外购电力	千瓦时	9,015,013	10,226,310	10,206,000
光伏用电	千瓦时	594,456	/	/

温室气体排放绩效

指标	单位	2023 年
范围 1 温室气体排放量	tCO ₂ e	511.62
范围 2 温室气体排放量	tCO ₂ e	5,019.56

劳工与人权绩效

员工培训与发展绩效

指标	单位	2023 年	2022 年	2021 年
每名员工的平均培训小时数	小时	53	48	40
培训覆盖率	%	100	100	100
接受绩效和职业发展评估的员工比例	%	100	100	100

职业健康与安全绩效

职业病绩效

指标	单位	2023 年	2022 年	2021 年
职业病体检人数	人	142	232	/
职业病检出人数	人	0	0	0
职业禁忌证检出人数	人	2	0	0
职业健康体检覆盖率（职业危害岗位）	%	100	100	100

安全绩效

指标	单位	2023 年	2022 年	2021 年
自有员工工亡人数	人	0	0	0
安全培训计划完成率	%	100	100	100

指标索引

GRI 索引

使用说明	苏州路之遥科技股份有限公司在 2023 年 1 月 1 日 -2023 年 12 月 31 日参照 GRI 标准报告了在此份 GRI 内容索引中引用的信息。		
使用的 GRI 1	GRI 1: 基础 2021		
GRI 标准	披露项	对应位置	
GRI 2 一般披露 2021	组织及其报告 做法	2-1 组织详细情况	公司简介
		2-2 纳入组织可持续发展报告的实体	报告导读
		2-3 报告期、报告频率和联系人	报告导读
		2-5 外部鉴证	报告导读 审验声明
	活动和工作者	2-6 活动、价值链和其他业务关系	公司简介
		2-7 员工	恪守人本之道 共建美好社会
	管治	2-9 管治架构和构成	完善治理体系
		2-12 在管理影响方面，最高管治机构的监督作用	深化 ESG 管理
		2-14 最高治理机构在可持续发展报告中的作用	深化 ESG 管理
		2-16 关键问题的沟通	利益相关方沟通
		2-25 补救负面影响的程序	严守商业道德
		2-26 寻求建议和提出关切的机制	利益相关方沟通 严守商业道德
		2-28 协会的成员资格	引领行业合作
	利益相关方的 参与	2-29 利益相关方参与的方法	利益相关方沟通
		2-30 集体谈判协议	强化民主管理
	GRI 3: 实质性议题 2021	3-1 确定实质性议题的过程	实质性议题管理
		3-2 实质性议题清单	实质性议题管理
		3-3 实质性议题的管理	实质性议题管理
	GRI 205: 反腐败 2016	205-3 经确认的腐败事件和采取的行动	关键绩效表
GRI 302: 能源 2016	302-1 组织内部的能源消耗量	推动节能降碳	
GRI 303: 水资源和污水 2018	303-2 管理与排水相关的影响	规范污染治理	
	303-3 取水	规范污染治理	
GRI 305: 排放 2016	305-1 直接 (范围 1) 温室气体排放	推动节能降碳	
	305-2 能源间接 (范围 2) 温室气体排放	推动节能降碳	

GRI 标准	披露项	对应位置
GRI 306: 废弃物 2020	306-1 废弃物的产生及废弃物相关重大影响	规范污染治理
	306-2 废弃物相关重大影响的管理	规范污染治理
	306-3 产生的废弃物	关键绩效表
	306-5 进入处置的废弃物	关键绩效表
GRI 401: 雇佣 2016	401-2 提供给全职员工 (不包括临时或兼职员工) 的福利	落实福利关爱
	401-3 育儿假	落实福利关爱
GRI 403: 职业健康与安全 2018	403-1 职业健康安全管理体系	职业健康安全
	403-2 危害识别风险评估和事故调查	职业健康安全
	403-5 工作者职业健康安全培训	职业健康安全
	403-6 促进工作者健康	职业健康安全
	403-7 预防和减缓与业务关系直接相关的职业健康安全影响	职业健康安全
	403-10 工作相关的健康问题	职业健康安全
GRI 404: 培训与教育	404-1 每名员工每年接受培训的平均小时数	助力员工成长
	404-2 员工技能提升方案和过渡援助方案	助力员工成长
	404-3 定期接受绩效和职业发展考核的员工百分比	助力员工成长
GRI 405: 多元性与平等机会 2016	405-1 管治机构与员工的多元化	完善治理体系 践行合规雇佣
GRI 406: 反歧视 2016	406-1 歧视事件及采取的纠正行动	践行合规雇佣
GRI 414: 供应商社会评估 2016	414-2 供应链中的负面社会影响和采取的行动	可持续供应链
	416-1 评估产品和服务类别的健康与安全影响	保障质量安全
GRI 416: 客户健康与安全 2016	416-2 涉及产品和服务的健康与安全影响的违规事件	保障质量安全
	418-1 涉及侵犯客户隐私和丢失客户资料的经证实的投诉	筑牢信息安全
GRI 418: 客户隐私 2016	418-1 涉及侵犯客户隐私和丢失客户资料的经证实的投诉	筑牢信息安全

专有名词解释

英文缩写	释义
PCBA	印制电路板
CNAS	中国合格评定国家认可委员会
IQC	来料质量控制
SQE	供应商质量工程师
IPQC	过程质量控制
OQC	出货检验
MES	生产执行系统
DPPM	每百万缺点数
CDP	碳信息披露项目

审验声明



验证声明

SGS通标标准技术服务有限公司可持续发展活动报告-苏州路之遥科技股份有限公司提交的2023年环境、社会及治理 (ESG) 报告

查证/验证的性质和范围

SGS通标标准技术服务有限公司（以下简称“SGS”）受苏州路之遥科技股份有限公司（以下简称“路之遥”）的委托，对《苏州路之遥科技股份有限公司2023年环境、社会及治理 (ESG) 报告》（以下简称“报告”）进行独立验证。

验证声明的使用者

本验证声明意图提供给所有路之遥的利益相关方。

责任声明

路之遥的2023年环境、社会及治理 (ESG) 报告中的信息及报告由其管理层以及各相关部门负责。

我们的责任旨在告知所有路之遥的利益相关方，在以下规定的验证范围内表达对文本、数据、图表和声明的意见。

验证标准、类型与验证等级

SGS已根据国际公认标准和指南，为ESG&可持续发展报告验证开发了一套规章，包括：

- 全球报告倡议组织可持续发展报告标准 (GRI Standards) 中包含的原则和报告流程：
 - GRI1: 基础 2021, 规定了报告信息质量的要求
 - GRI2: 一般披露 2021, 用于组织说明报告实践和其他组织详情
 - GRI3: 实质性议题 2021, 用于组织说明其确定实质性议题的过程、实质性议题清单以及每个议题的管理方法
- AA1000系列标准和ISAE3000中的验证等级指南

本报告的验证依据SGS ESG & SRA 验证规章（基于GRI原则与AA1000指南），以中度审查进行验证。

验证范围和报告标准

验证的内容包括评估下列指定绩效信息的质量、准确性和可靠性以及评估报告内容对下列报告标准的遵循情况：

- GRI Standards 2021（参照）

验证方法

验证包括验证前调研、现场访谈位于中国江苏省苏州市高新区科技城雁荡山路88号的相关员工；

必要时进行文档和记录审查和确认。

验证局限性

报告数据验证基于抽查，未包含对原始数据的全面溯源；

本次验证过程仅对报告中碳排放相关资料进行抽样检查，未做全面核查，审验结果不作为第三方核查证据；

本次验证地址位于中国江苏省苏州市高新区科技城雁荡山路88号，未包含对其他经营地址或关联公司原始数据的追溯验证；

本次验证只对相关部门主管和部分员工进行访谈和查阅相关文件，访谈并未涉及到外部利益相关方。

独立性与能力声明

SGS是全球领先的检验、鉴定、测试和认证机构，是公认的质量和诚信的基准。SGS集团是检验、测试和验证领域的全球领导者，在多个国家/地区开展业务，提供包括管理体系和服务认证在内的服务；质量、环境、社会和道德审核和培训；环境、社会和可持续发展报告验证。SGS申明与路之遥为完全独立之组织，对该机构、其附属机构和利益相关方不存在偏见和利益冲突。

本次验证团队是由具备与此项任务有关的知识、经验和资质的人员组成的。

发现与结论**查证/验证意见**

基于上述方法论和所进行的验证，报告中包含的信息和数据是准确的、可靠的，对路之遥在2023年度的可持续发展活动提供了公正和中肯的陈述。

验证团队认为，报告参照了GRI Standards 2021进行汇报。

发现和建议

对于本次审验过程中发现的良好实践，可持续发展报告及其管理过程中的建议，均在内部管理报告中进行了描述，并提交给路之遥的相关部门，供其持续改进的参考。

签字：



代表通标标准技术服务有限公司

David Xin
Sr. Director – Business Assurance
北京市阜成路73号世纪裕惠大厦16层

2024年11月5日
WWW.SGS.COM

意见反馈表

非常感谢您阅读《苏州路之遥科技股份有限公司2023年环境、社会及治理(ESG)报告》，为了持续改进公司ESG工作，更好地向利益相关方提供有价值的信息，我们诚挚邀请您对本报告提出宝贵意见及建议，并通过以下方式反馈给我们。感谢您对我们可持续发展工作的大力支持！

电话：0512-68418888

传真：0512-68419999

邮箱：lzy@lzy.cn

邮编：215153

地址：苏州市高新区科技城雁荡山路88号

1. 对于路之遥来说，您的身份是？

政府及监管机构 股东 客户 供应商及合作伙伴 员工 社会公众 其他（请注明）

2. 您对本年度 ESG 报告的总体评价？

很好 较好 一般 较差 很差

3. 本报告对利益相关方所关心问题的回应和披露。

很好 较好 一般 较差 很差

4. 本报告披露的信息、指标、数据清晰、准确、完整。

很好 较好 一般 较差 很差

5. 您对本报告文字、结构安排、排版设计的评价？

很好 较好 一般 较差 很差

6. 本报告最让您满意的方面是什么？

7. 除报告披露内容外，您还希望在报告中看到哪些信息？

8. 您对我们的 ESG 工作和可持续发展管理方面还有哪些意见或建议？